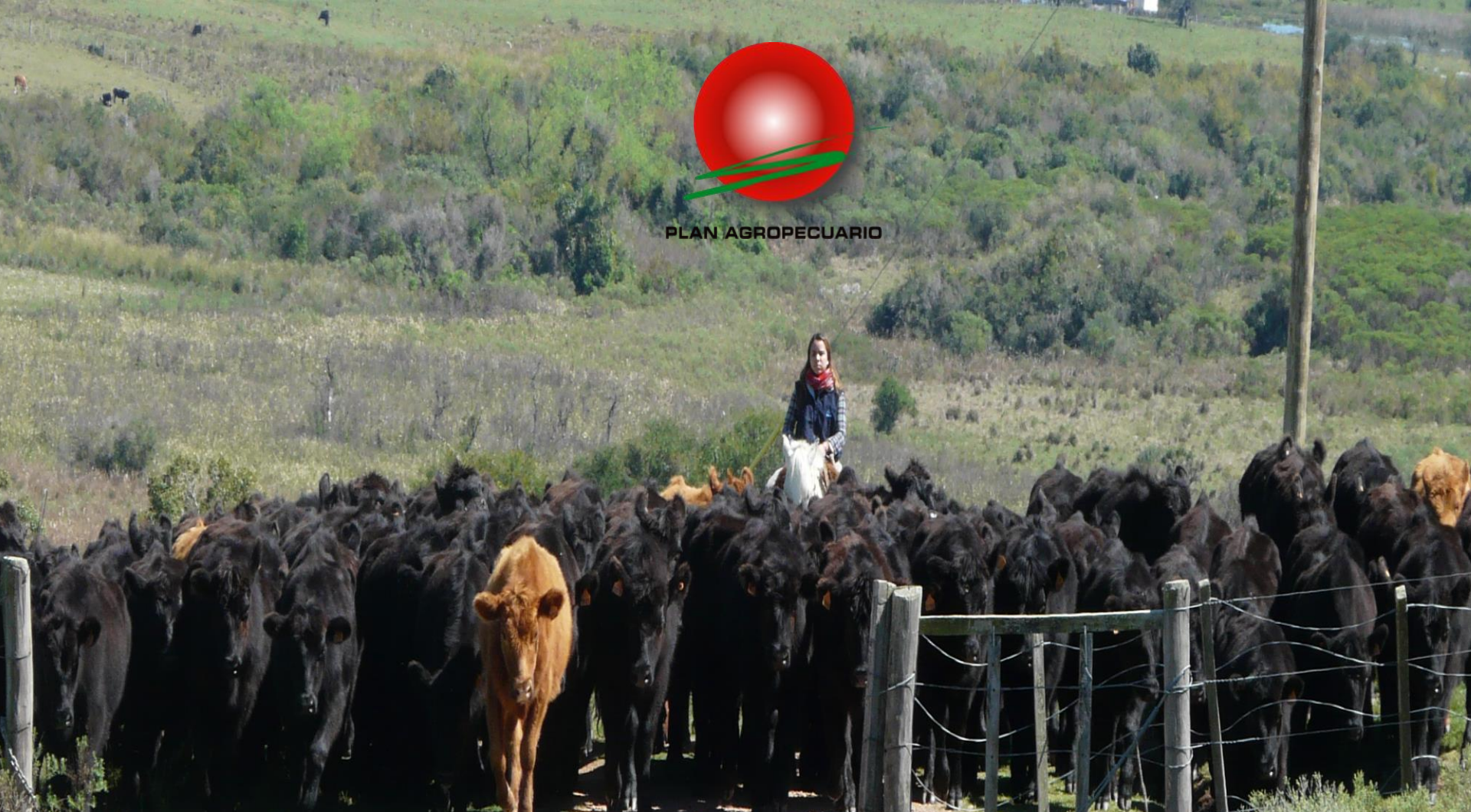


PLAN AGROPECUARIO



*Programa de Monitoreo de Empresas Ganaderas
13 años-análisis de información predial ganadera-13 años*

Contenidos



- El entorno predial y su comportamiento
- Resultados prediales 2013-2014
- Evolución en trece años
- Síntesis y perspectivas
- Preguntas

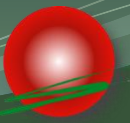
Generación de información predial



- 13 años generando y analizando información predial ganadera
- Información referida a recursos, resultados productivos y económico-financieros de predios ganaderos
- Análisis de resultados, de variables determinantes, de motivos
- Un agradecimiento especial:
 1. Productores y técnicos privados que brindan la información predial
 2. Compañeros funcionarios y técnicos del Plan

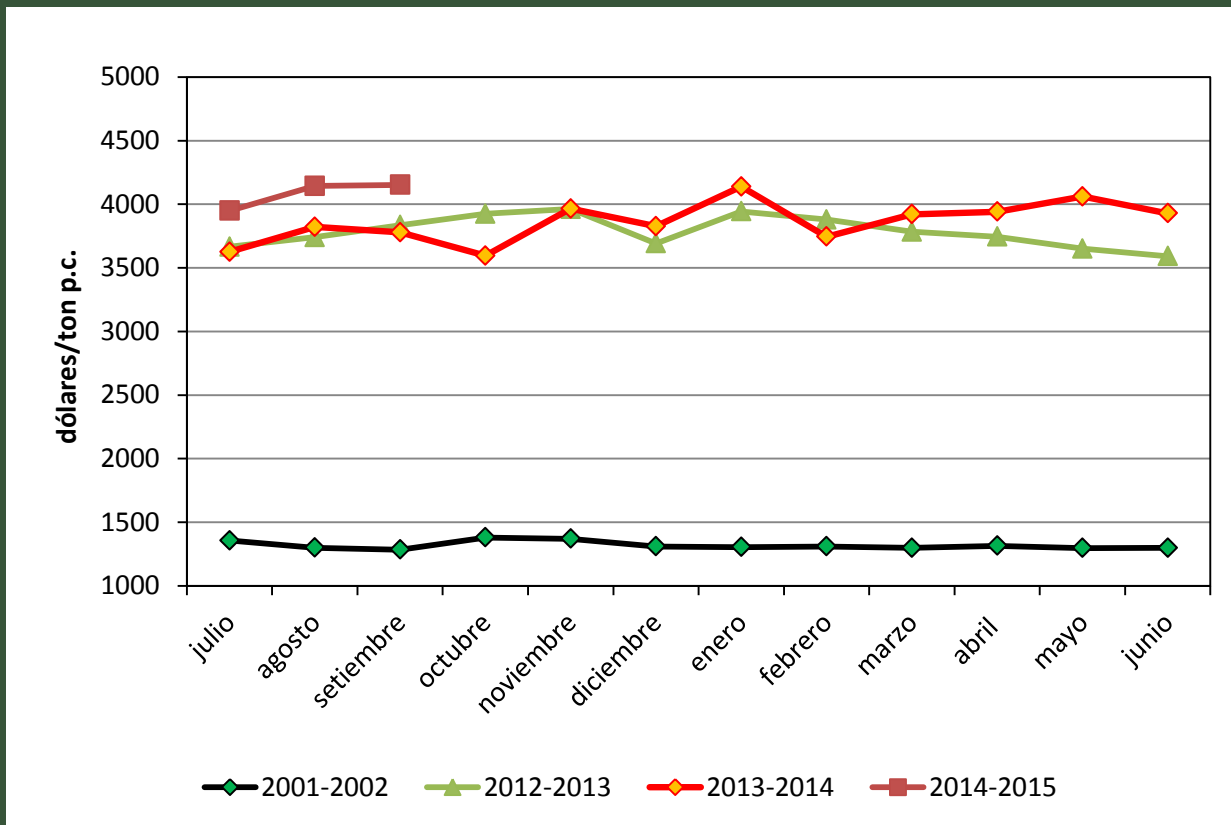
Lo aclaramos todo los años:

1. No es un análisis de desempeño del sector ganadero nacional
2. Los resultados que se generan, son y representan los predios monitoreados



Precios de exportación carne bovina

Evolución mensual del precio exportación carne bovina (US\$/ ton pc) 01-02 y 2 últimos ejercicios



Precios elevados y estables

Precio de ejercicio 13-14 superior 2 % que el 12-13

Primer trimestre 14-15 es 9 % superior que 13-14

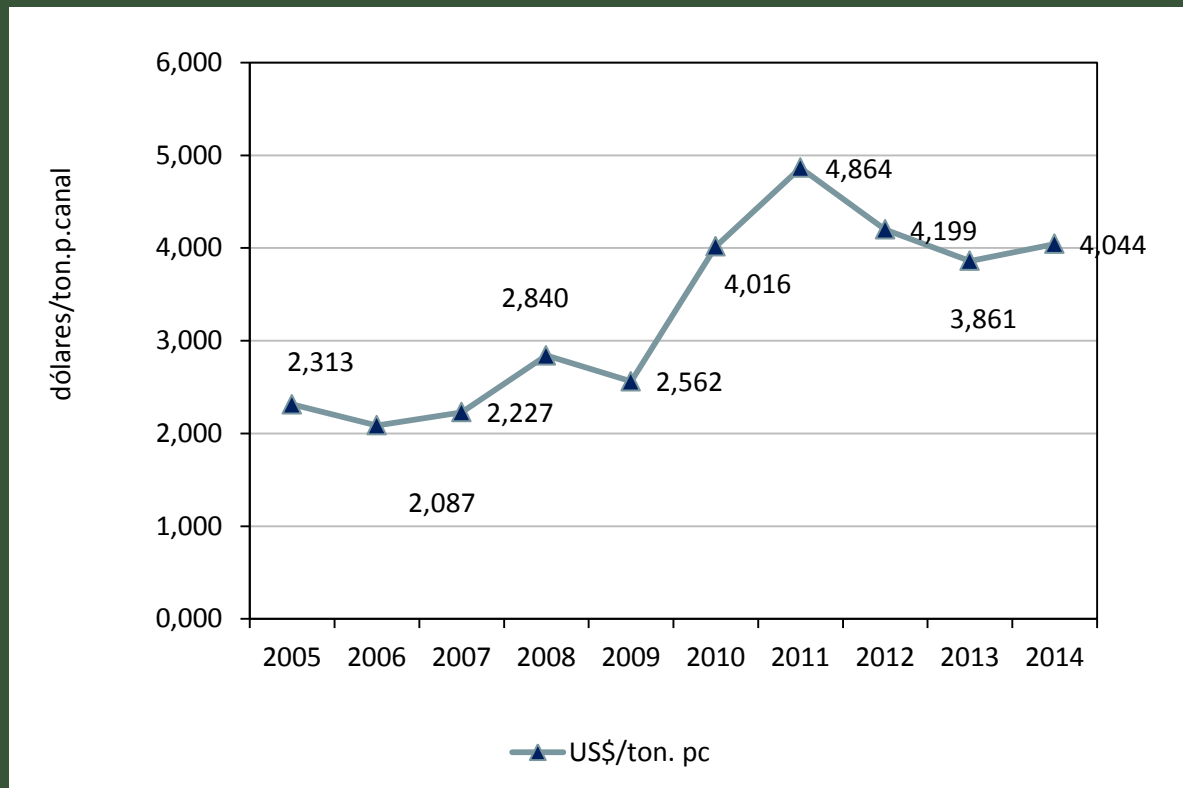


PLAN AGROPECUARIO



Ovinos

Carne ovina, exportaciones con cambios



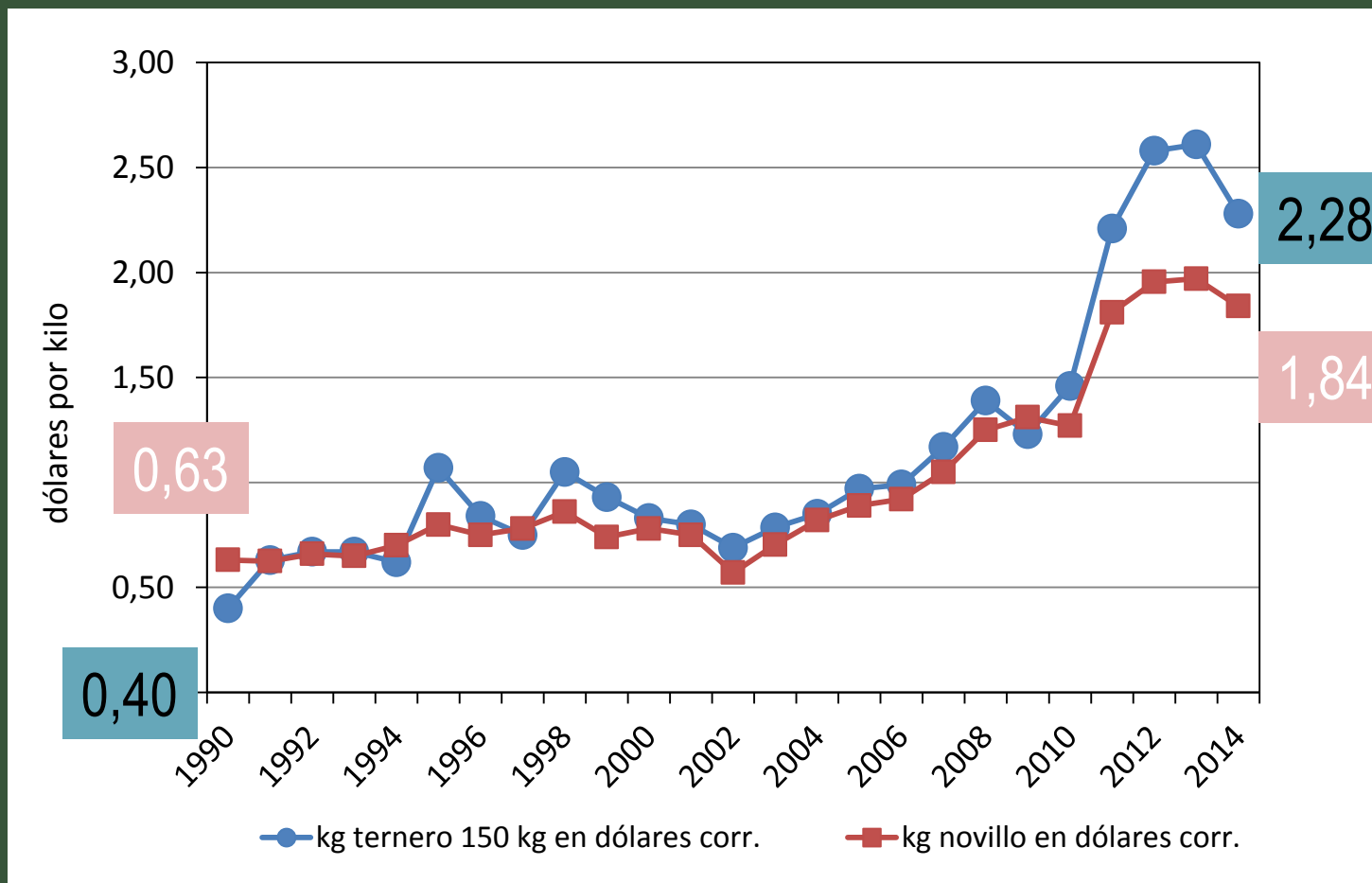
Fuente: IPA en base a INAC

Crece volúmen (23%), y también el precio promedio (5%)
respecto a 12-13



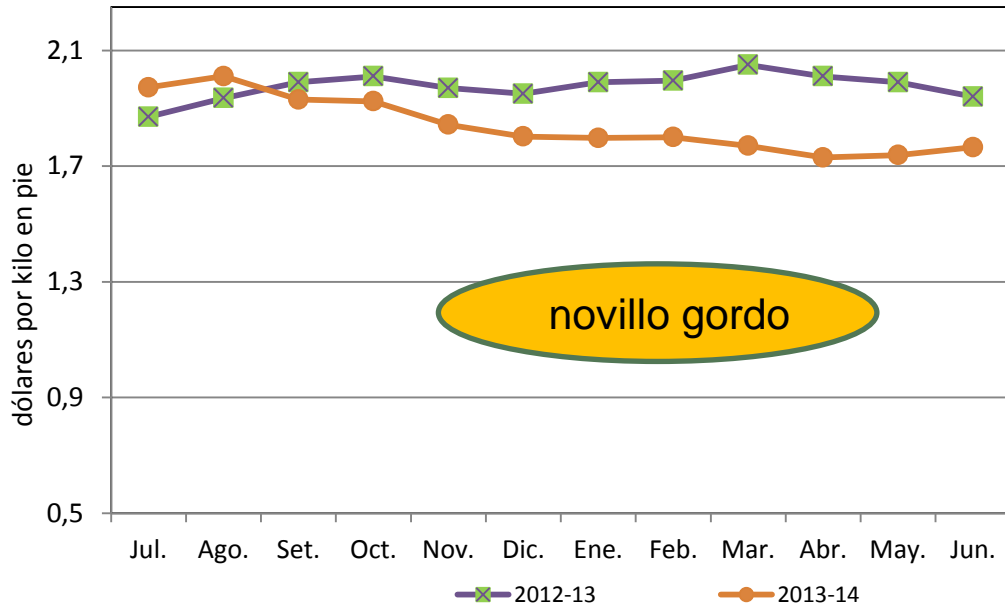
Los precios a los productores

Precios de hacienda en dólares por kilo en pie



Fuente: IPA en base a ACG e INAC

Luego de máximo en ejercicio anterior, precios vacunos
 descienden: 13 % ternero y 7 % novillo
 Igualmente se mantienen en posiciones elevadas



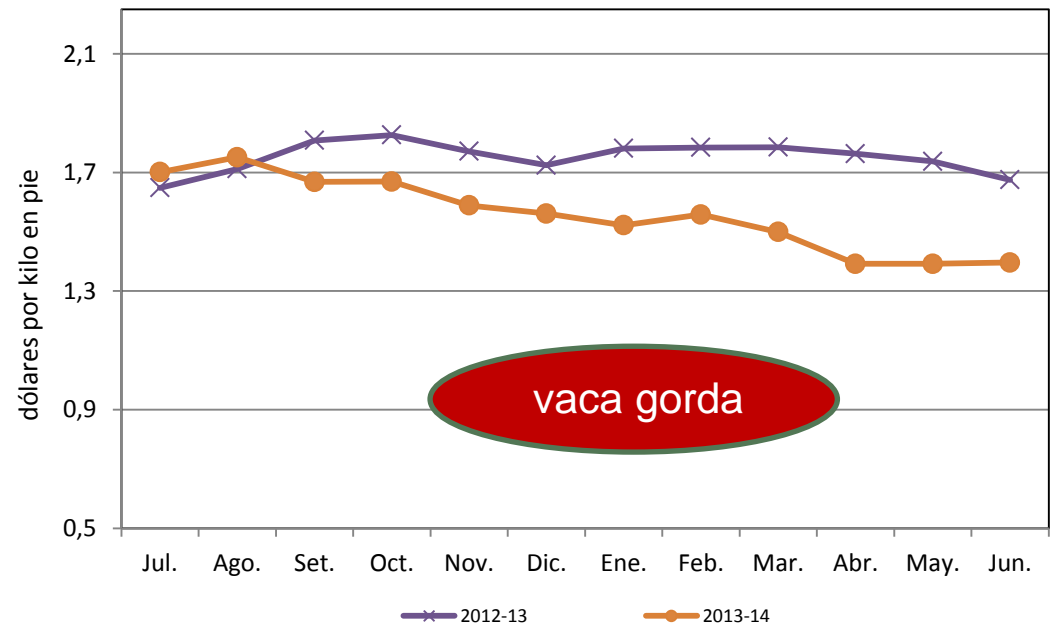
Novedoso comportamiento de precios de haciendas: Descenso

Fuente: IPA en base a INAC y ACG

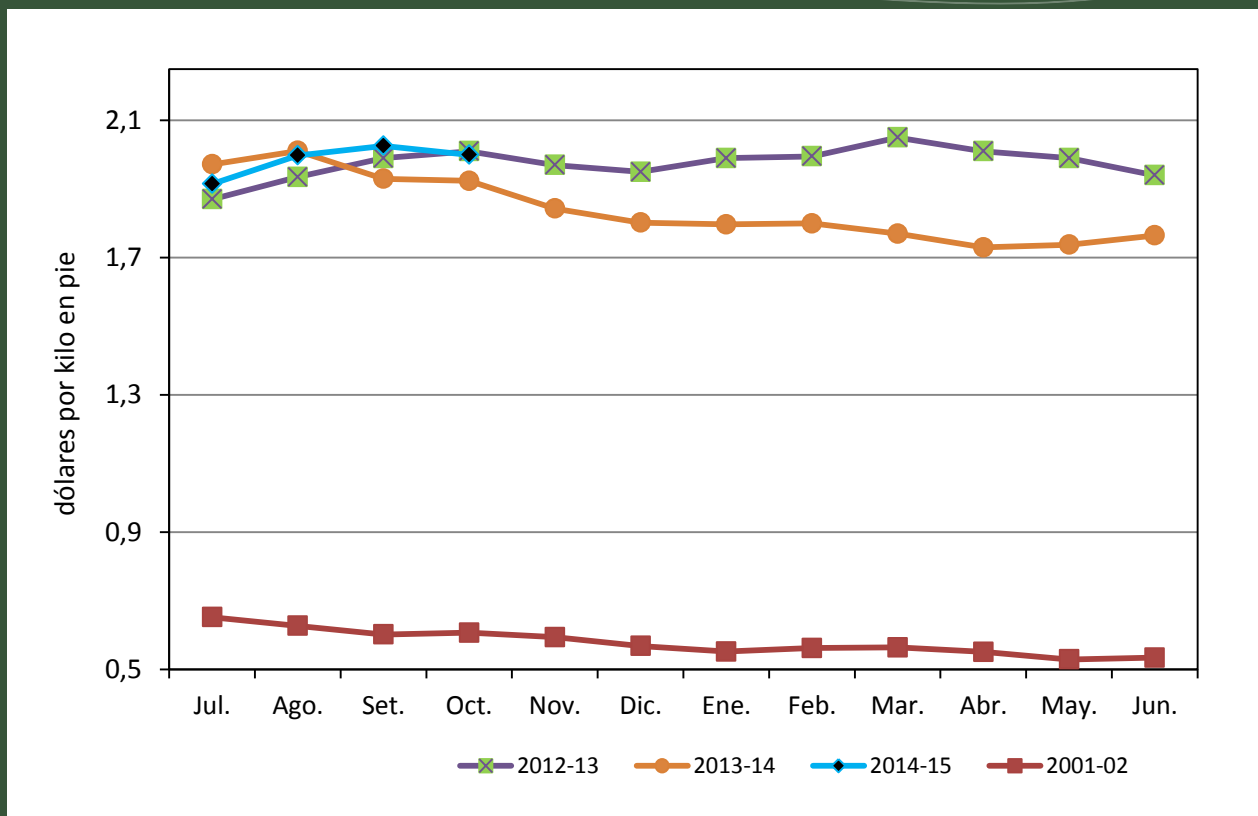
Novillo y Vaca; caen entre 3 y 21 % en el ejercicio

Novillo: caída de 3 a 14 %

Vaca: caída de 8 a 21% y dificultades de colocación



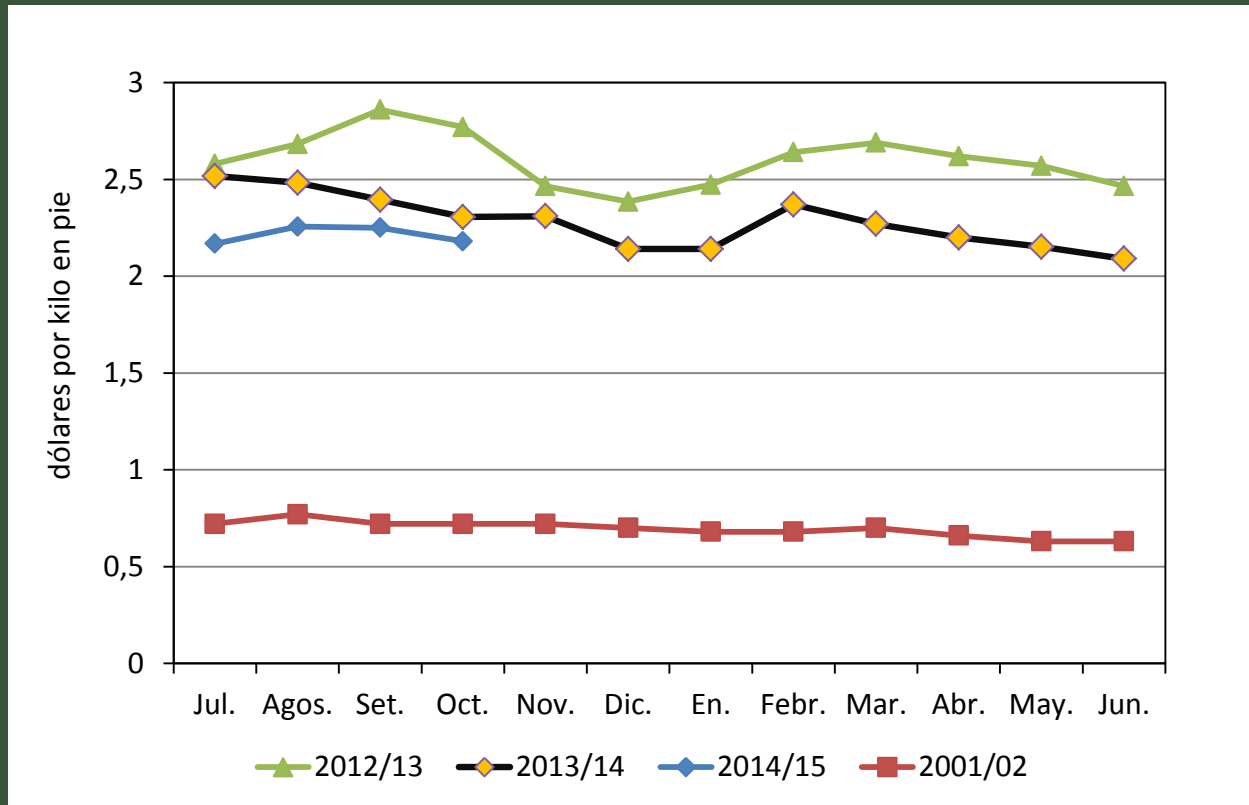
Precio del novillo (US\$/Kg) evol. mensual



Fuente: IPA en base a INAC

Promedio 2013-2014 es 6,5 % inferior al de 2012-2013
Salvo julio y agosto, todo el ejercicio con precios inferiores
Valores actuales 4 % superiores a 2013

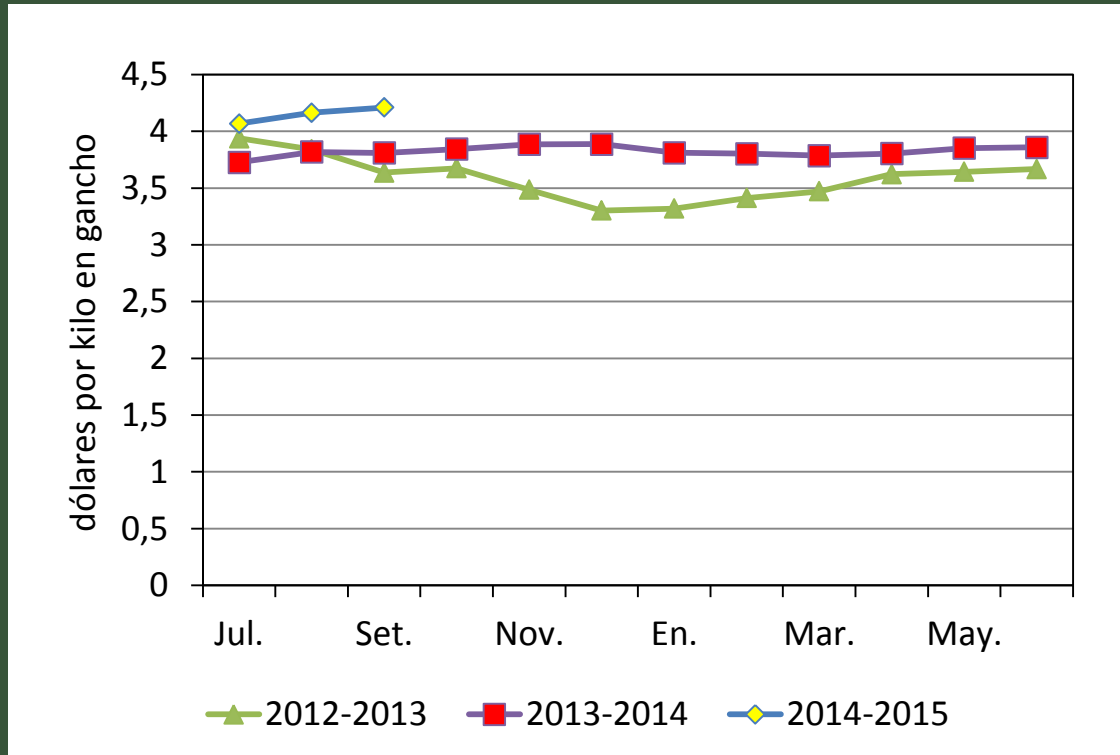
Precio del ternero (US\$/Kg) evol. mensual



Fuente: IPA en base a ACG

También prom.13-14 es 13 % inferior al 12-13
Todo el ejercicio con precios por debajo, en zafra - 16 %
Valores actuales en posición 5% inferior a 2013

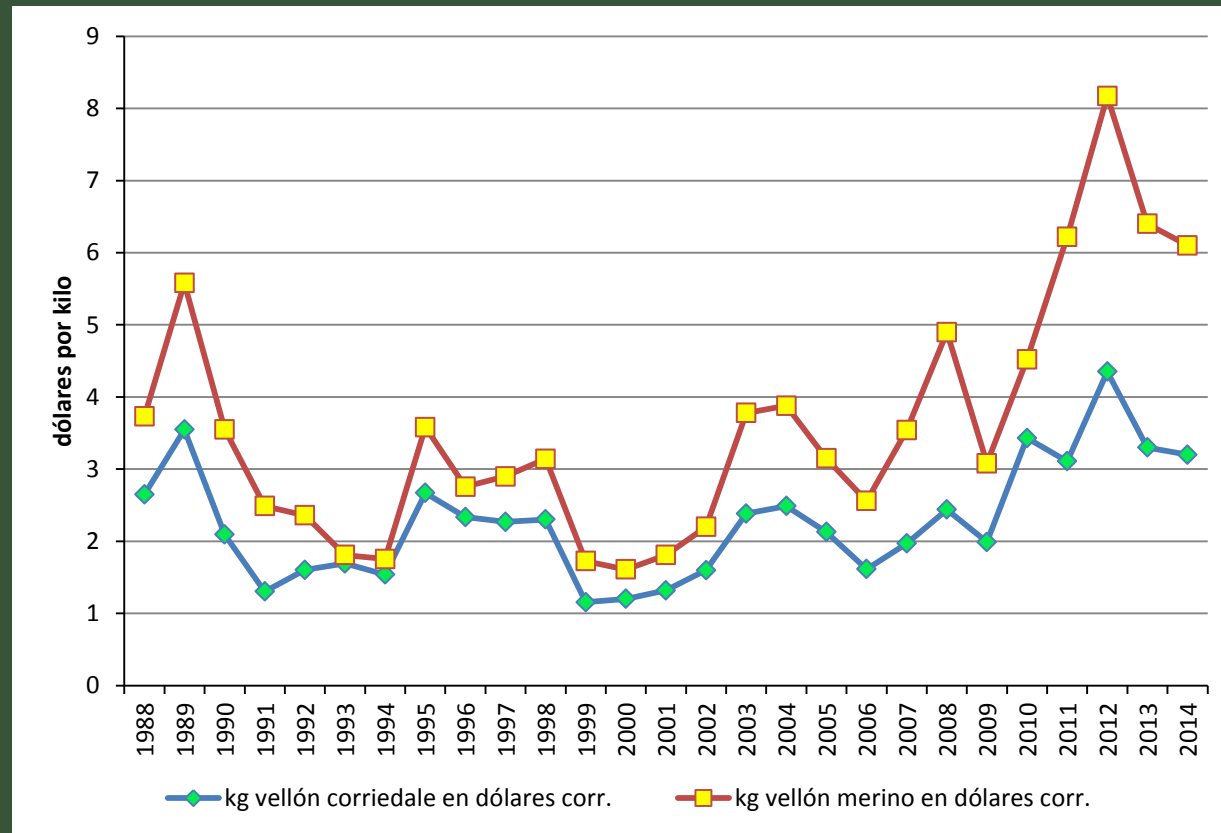
Precio del cordero (US\$/Kg 2da bal.) evol. mensual



Fuente: IPA en base a SUL e INAC

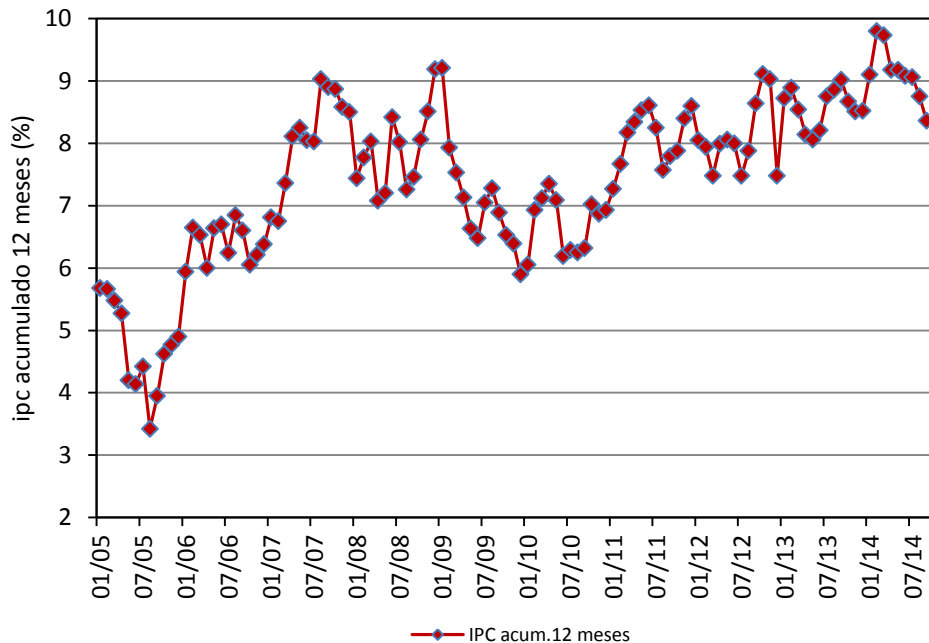
Promedio 2013-2014 es 7% superior al 2012-2013
Valores actuales en posición 10 % superior a 2013

Lana vellón Corriedale y Merino



Fuente: TPA en base a SUIJ

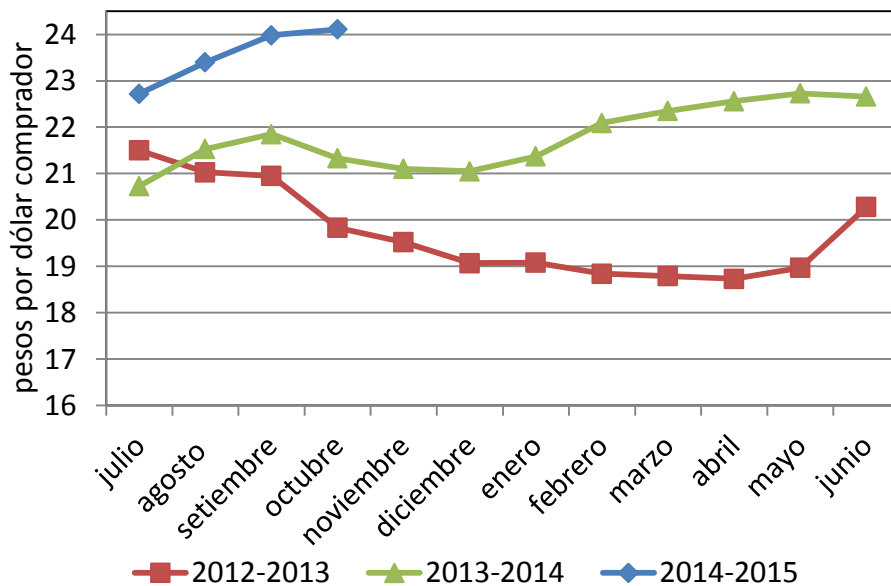
Lana con cierta inestabilidad y dificultades de comercialización
Merino en el eje de 6 US\$ y Corriedale en 3 US\$/kilo



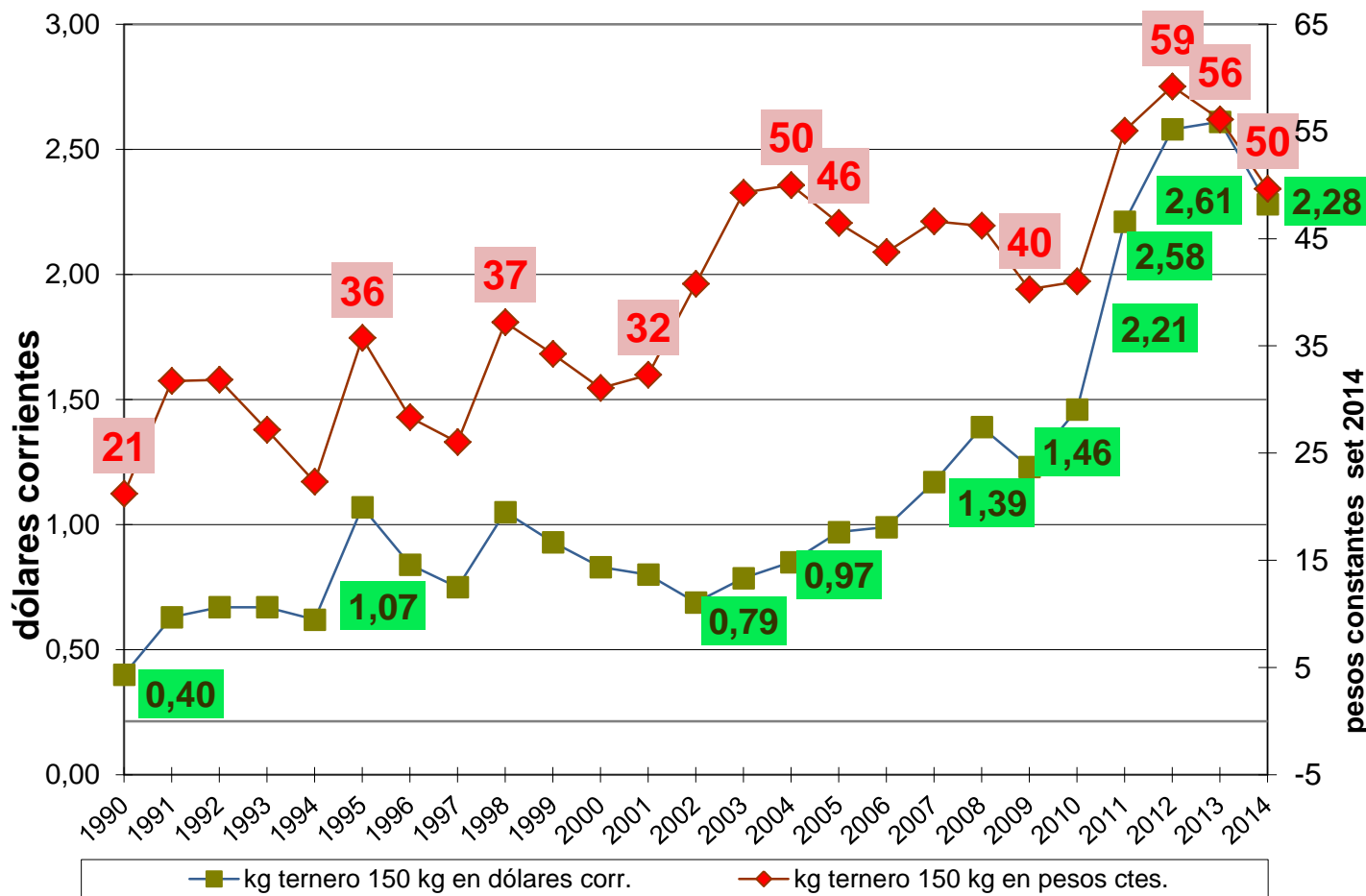
Inflación (IPC) y tipo de cambio

Inflación se modera
Se acerca más a 8 % que a 10 % anual

En 2013-2014 dólar crece 12% respecto al peso
En 2014-2015 continua crecimiento, 6 % en 4 meses



Ternero en moneda corriente y constante



Fuente: IPA

Desde 1990, período de crecimiento en precios corrientes (x 5,7) y en constantes (x 2,4).

En moneda constante retroceso en este ejercicio de 11 % (50 vs 56 \$)



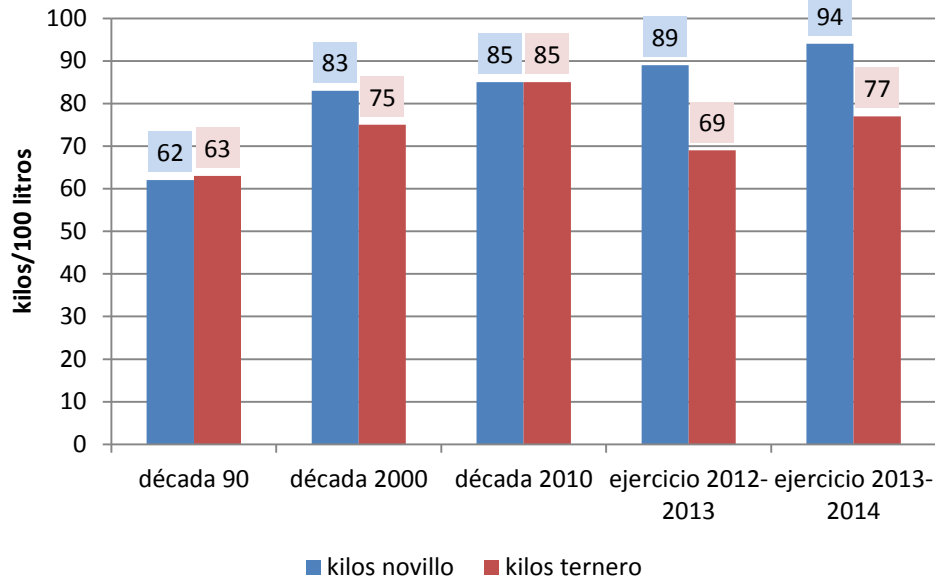
Las relaciones de precios



PLAN AGROPECUARIO

Relación de precios: novillo y ternero

- gas oil (100 litros)

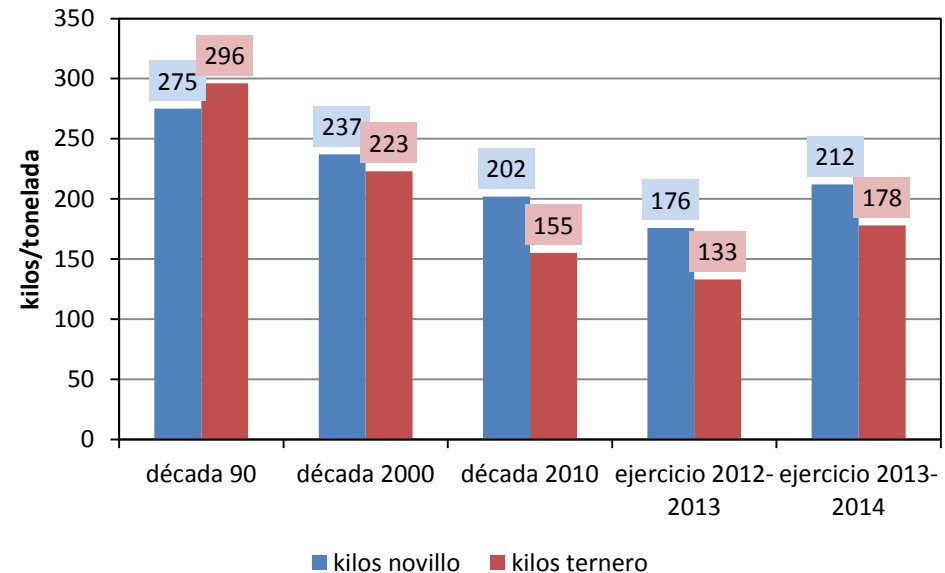


Relación de precios:
novillo y ternero –
fertilizante
(1 ton)

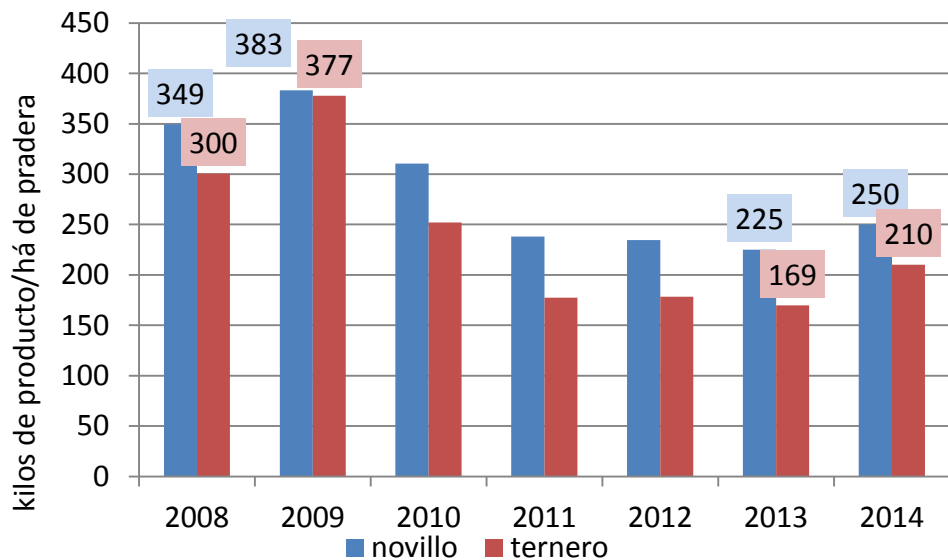
Fuente: IPA

Encarecimiento relativo de insumos
Caída de precios de haciendas impacta en estas relaciones

En general, aún en valores favorables (no el gas oil)



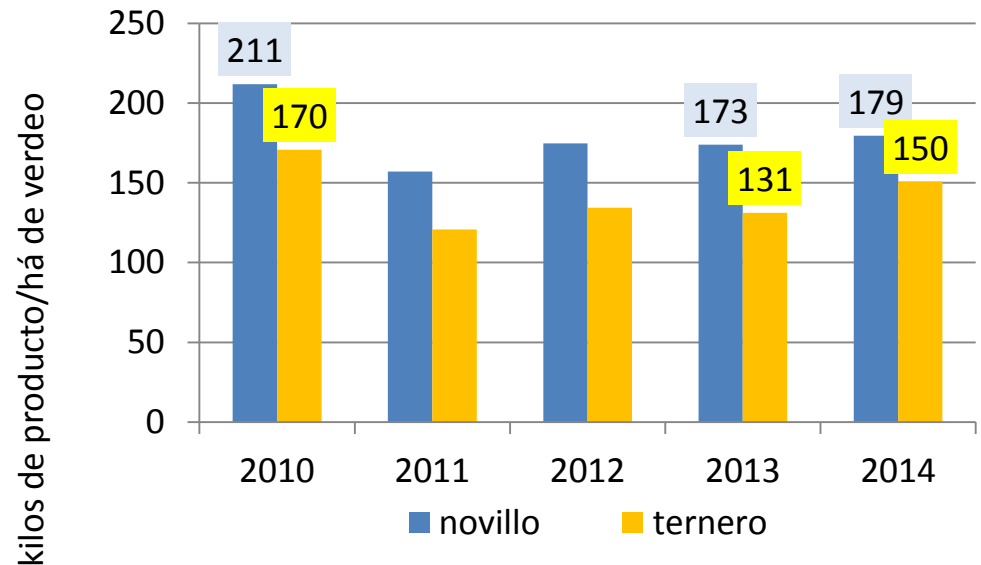
La relación con la hectárea de pradera



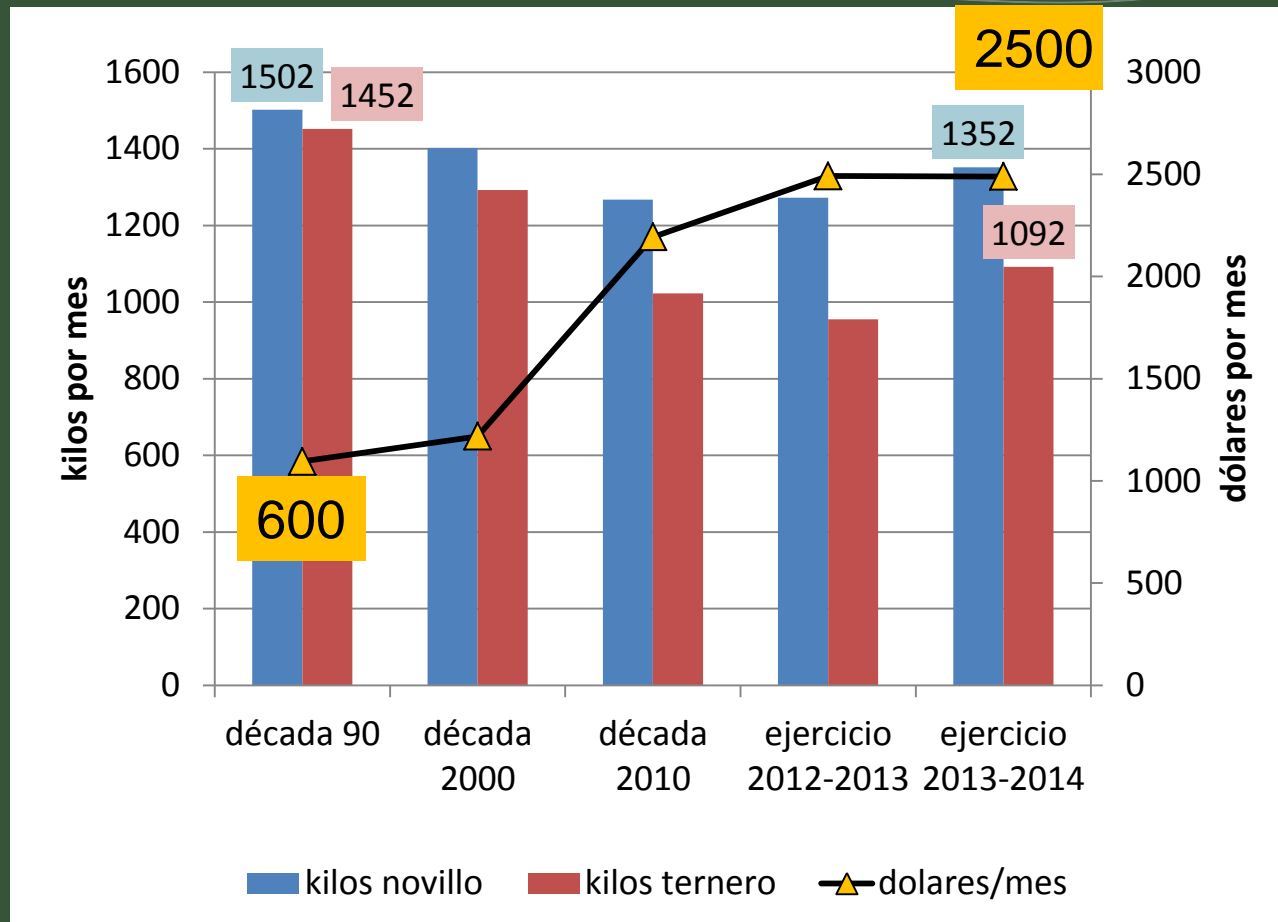
y con la ha de verdeo
invernal avena

Fuente: IPA

Encarecimiento; pero en
valores favorables aún



Relación de precios: novillo y ternero – canasta familiar mensual



Fuente: IPA y S. Búsqueda

Abaratamiento relativo del mantenimiento de la familia hasta 12-13
En dólares en 24 años se multiplica por 4,2
En ternero se abarata 25 % y en novillo 10 %
En el ejercicio 13-14 se encarece 14 y 6 % respectivamente

Los predios y los resultados prediales ejercicio 2013-2014



Ciclo completo en vacunos

Presentamos la información predial

- Recursos: tierra, pasturas, ganado
- Indicadores de productividad
- Precios recibidos
- Costos de producción
- Resultados económicos y financieros
- Evolución en 13 ejercicios

¿Cómo son los predios ciclo completo monitoreados?



	2013-14 Promedio	2013-14 Ingreso Capital 25 % superior
Superficie (ha)	1313	1060
Indice Coneat	85	89
Tierra propia (%)	61	65
Mejoramientos (%)	17	20
Mano de Obra (EH)	4	3

El grupo superior manejan menos superficie, suelos con mayor potencial; son más propietarios y el área mejorada es 18 % superior. Menor mano de obra ocupada

Para el promedio: respecto a 13-14 la superficie explotada se mantiene, al igual que el área mejorada y mano de obra ocupada (328 ha/EH)

Dotación y producción



	2013-14 Promedio	2013-14 25 % superior
UG.V/ha	0.71	0.79
UG.O/ha	0.11	0.05
UG.T/ ha	0.84	0.87

	2013-14 Promedio	2013-14 25 % superior
Marcación vac. %	79	81
Tasa extracción vac. (kg) %	39	40
Tasa producción vac. (kg) %	42	44

Mayor énfasis vacuno. Manejan dotaciones mayores: vacunas 11 %, con 18 % más de mejoramientos forrajeros

Menor dotación ovina: 54 %.

Obtienen mejores indicadores reproductivos y productivos.

Entoran más vacas por hectárea, 0.40 contra 0.32 (25 % superior), crecen 3 %

La dotación vacuna en el grupo promedio crece nuevamente 4 %, respecto a 12-13

Tasa de marcación crece 2 % .

Vacas entoradas/ha crecen 5 %

Extracción cae 5 %. Señalada lanar cae 20 %.

Niveles de productividad

	2013-14 Promedio	2013-14 25 % superior
Carne vacuna /ha Sup.Past.Ganadero	98	110
Carne ovina/ ha SPG	6.5	3.8
Lana / ha SPG	2.8	2.4
Carne Equiv./ ha SPG	111	120

Grupo de más Ingreso, mayor énfasis vacuno y mayor productividad, 11 % superior. Productividad ovina es inferior en carne y en lana. Productividad vacuna crece 3 % respecto a 12-13

En el promedio, la productividad vacuna crece 2 % y la ovina se reduce 20 % en carne y 7 % en lana respecto a 12-13

Productividad total se mantiene por el crecimiento ganadero

¿A cuánto dinero vendieron la producción (por kilo en pie)?



	2013-14 Promedio	2013-14 25 % superior
Precio venta vacunos	1.71	1.89
Precio venta ovinos	1.15	1.70
Precio venta lana	2.50 – 5.30	3.22

Logran mejor precio por su producto principal, 10 %.

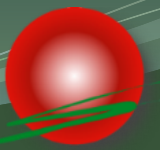
Peso promedio/cabeza= 480 kilos p.v.

Precios vacunos caen 8 %

Precios ovinos caen 9 % y lana se mantiene

Los precios vacunos promedio caen 9 % y los lanares caen 17 % respecto a 12-13. Lana cae 4-8 %.

Venden animales con 427 kilos de p.v. promedio



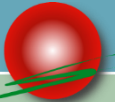
¿Cómo es la estructura de costos (US\$/ha)?

	2013-14 Promedio	2013-14 25 % superior
Mano de Obra	30	24
Pasturas	12	18
Maquinaria y Vehículo	18	13
Gastos vacunos y ovinos	9	7
Suplementación	5,5	7
Impuestos	11	11
Varios	27	18
Económicos Totales	113	96

Gastan más ppalmente. en: pasturas (50 %) y suplementación. Tienen costos por ha inferiores; 18 %. Los costos crecen 1 %.

Respecto a 12 - 13, Costos se mantienen sin cambios. Primera vez en 13 años que costos no crecen

Los resultados de los ciclo completo (US\$/ha)

 PLAN AGROPECUARIO	2013-14 Prom.	25 % sup. 2013-14
Ingreso Bruto	184	202
Costo de Producción	113	96
Relación I/P	0.61	0.47
Ingreso de Capital	71	106
Ingreso Neto sr-cr	71 / 46	106 / 79
Costo/kg. de peso vivo de carne vacuna	0.96	0.77

Descenso de resultados económicos – financieros, del orden del 22 al 27 %

Para el Promedio:

El Ingreso Bruto cae 10 %; el vacuno 9 %; el ovino 15 %; el agrícola crece 25 %

Composición del IB: Vacuno 84 %; Ovino 9 %; Agrícola 6,5 %

Los costos se mantienen incambiables

El ingreso de capital desciende 22 %, llega a 71 US\$ (eran 91 US\$/ha)

El ingreso neto arrendatarios desciende 27 %, llega a 46 US\$ (eran 66 US\$/ha en 12-13)

El Costo por kilo se mantiene incambiado

Grupo de alta:

Producen 11 % más, gastan 18 % menos por hectárea y 19 % menos por kilo de carne vacuna producida. Ingresos capital 50 % sup. e ingreso neto 72 % superior.

Respecto al 12-13; ingreso desciende 17 %.



PLAN AGROPECUARIO

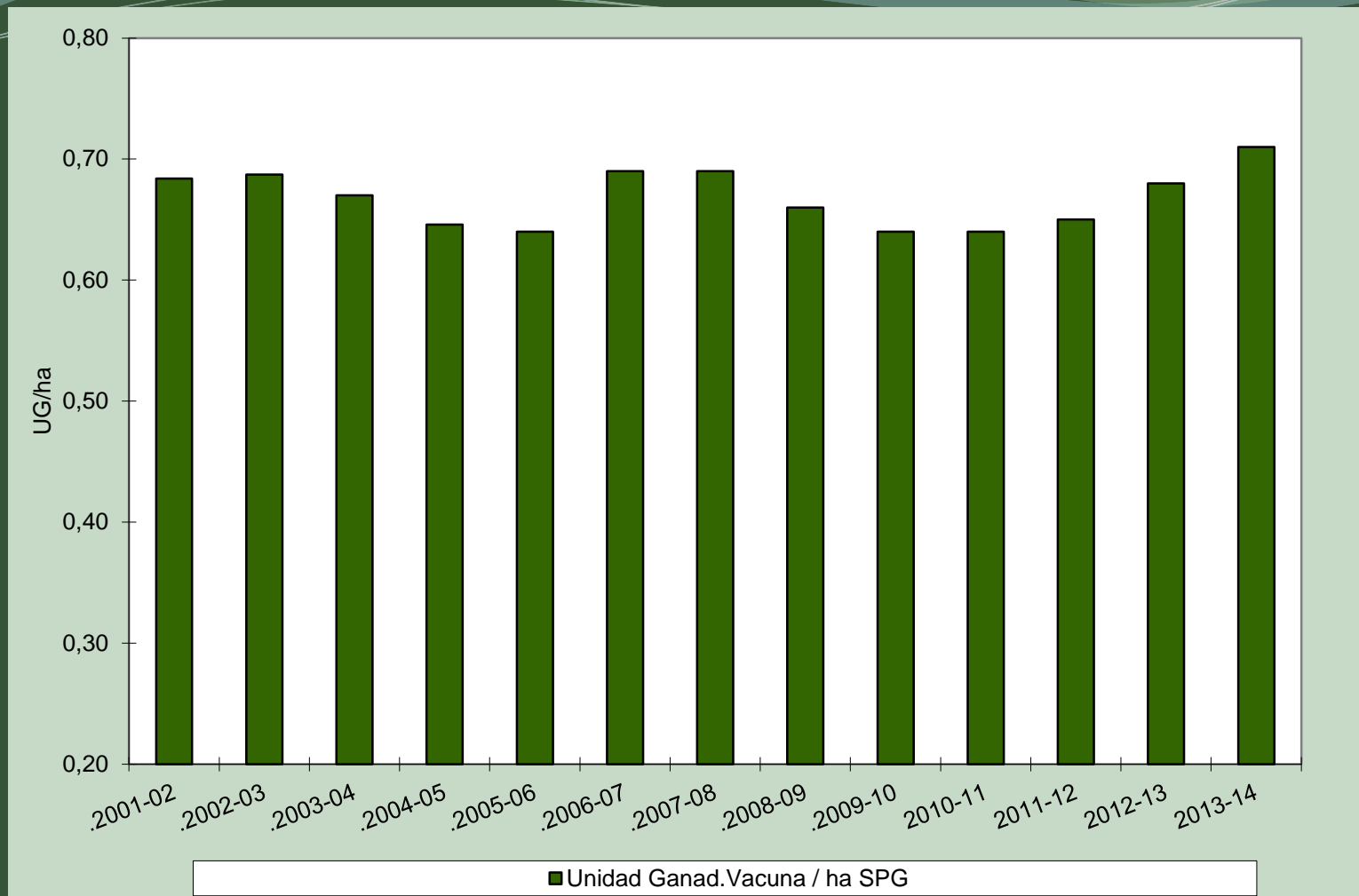


La evolución en trece años
(desde 2001-2002) de los predios ciclo
completo monitoreados y de sus resultados

La Dotación en UG/ha

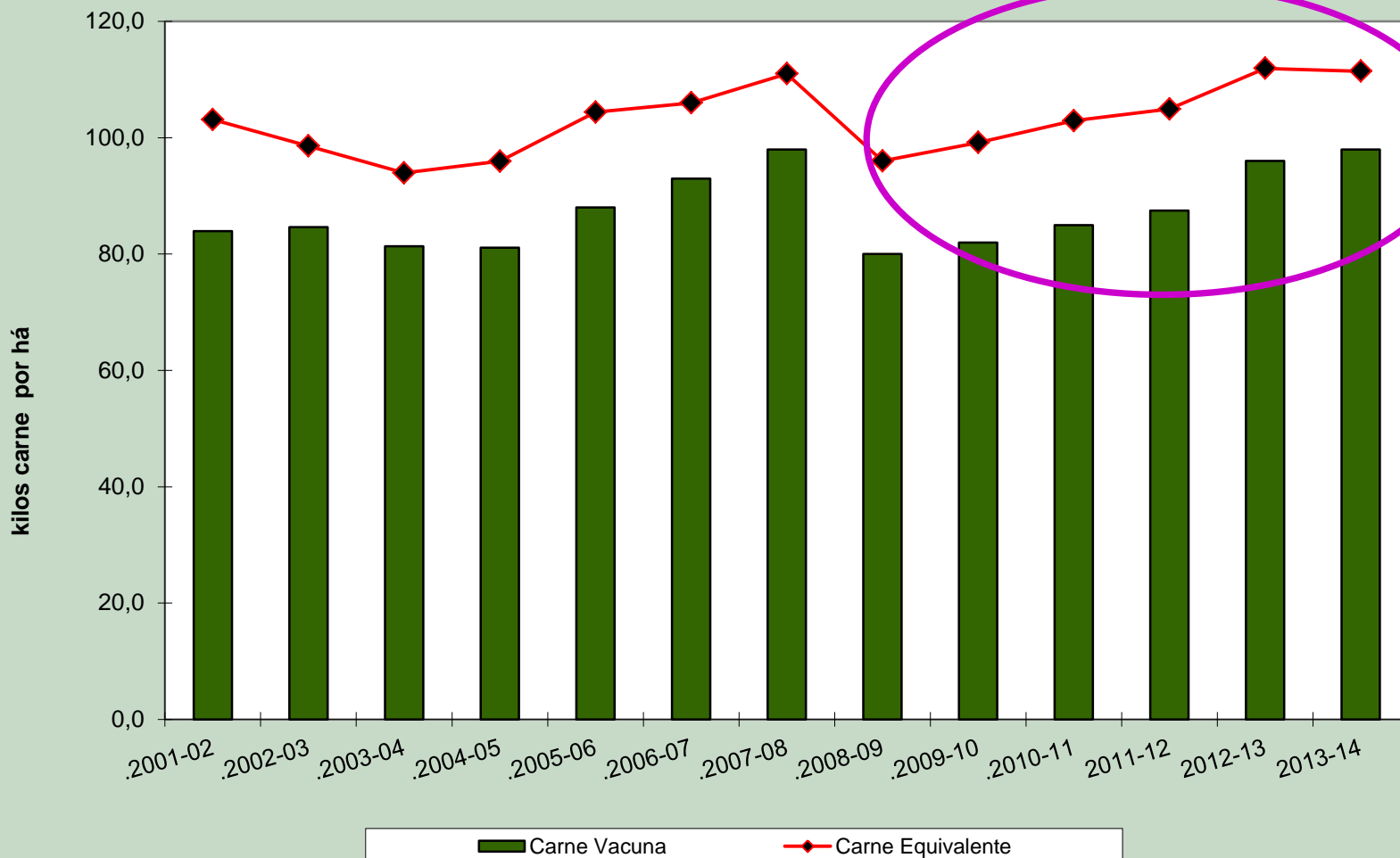


PLAN AGROPECUARIO



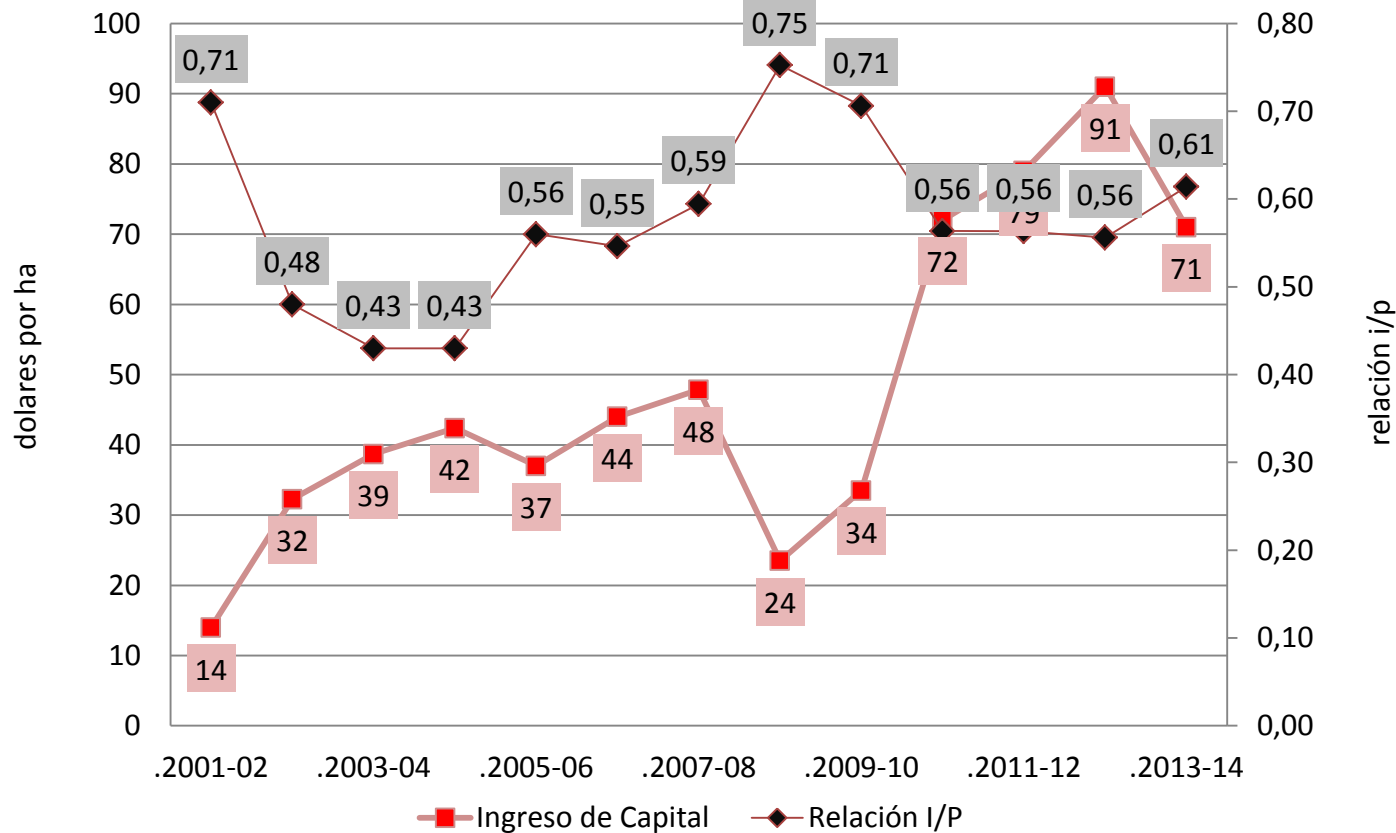
Dotación vacuna creciendo, 10 % en 4 ejercicios
0,71 UG vac/ha; 0,84 UG totales/ha
Con 17 % de mejoramientos

Evolución de la productividad



Productividad vacuna crece nuevamente por 5to. año, 2 %.
Se igualan valores previos a sequía 08-09

Evolución relación insumo/producto e ingreso de capital



Ingreso de capital cae 22 %, luego de 4 años de crecer

Relación insumo/producto crece, aún en posición sólida (0,61)

El ingreso de capital es similar al de 11-12, aunque el precio vacuno promedio es 4 % inferior al de ese año

En resumen, en 13 años, para los predios ciclo completo monitoreados



- *Productividad total crece 8 % (fuerte golpe post sequía 08-09)*
- *Productividad vacuna crece 17 %*
- *El precio del ganado creció hasta 11-12 (se multiplicó por 3.5); en 13-14 retrocede 9 %*
- *Los costos se multiplicaron por 3 hasta 12-13, en 13-14 se estabilizan y prácticamente no crecen*
- *El ingreso de capital creció hasta 12-13, (multiplicándose por 6.5); en 13-14 se reduce 22 %*
- *El ingreso neto creció hasta 12-13 (se multiplicó por 8); en 13-14 cae 25 % (promedio)*
- *El ingreso de capital a pesar de la reducción permanece 48 % por encima del promedio de los 13 años (71 vs 48 US\$/ha)*
- *Mientras que el ingreso neto permanece por sobre el promedio 44 % (46 vs 32 US\$/ha)*



PLAN AGROPECUARIO

Los predios criadores monitoreados y sus resultados

ejercicio 2013-2014

Forma de presentación

- Se presentan 2 grupos de predios criadores
- Un primer grupo que poseen relación lanar/vacuno menor a 4
- Un segundo grupo que poseen relación lanar/vacuno mayor o igual a 4

¿Cómo son los predios criadores monitoreados?



	2013-14 Promedio vacunos	2013-14 Promedio ovejeros
Superficie (ha)	580	610
Indice Coneat	76	53
Tierra propia (%)	70	57
Mejoramientos (%)	18	6

Predios con predominancia de vacunos con mejores suelos, más área mejorada y más propietarios

Predios con predominancia ovinos, sensiblemente con suelos de menor aptitud y menor área con mejoramientos forrajeros. Más arrendatarios

Respecto al 12-13, la superficie se mantiene y también el área mejorada (verdeos y mejoramientos de campo)

Dotación y producción

	2013-14 Promedio vacunos	2013-14 Promedio ovejeros
UG.V/ha	0.69	0.46
UG.O/ha	0.11	0.44
UG.T/ ha	0.83/0.80	0.92/0.79

	2013-14 Promedio vacunos	2013-14 Promedio ovejeros
Marcación vacuna %	82	78
Vientres entorados /ha	0.40	0.23
Señalada lanar %	74	70

Vacunos con dotaciones totales menores, a pesar de más mejoramientos y mejores suelos.

Dotación crece 3 %.

Manejan más vacas productivas por ha, 74 % más

Obtienen mejores indicadores reproductivos y productivos, son elevados.

Marcación crece 2.5 %; vacas entoradas crece 10 %

Ovejeros: crece dotación vacuna, 3 %

Marcación vacuna crece 2 %

Señalada desciende 15 %

¿Cuánto produjeron?



	2013-14 Promedio vacunos	2013-14 Promedio ovejeros
Carne vacuna /ha SPG	91	54
Carne ovina/ ha SPG	7	20
Lana / ha SPG	2.5	7.5
Carne Equiv./ ha SPG	104	93

Predios Vacunos producen más kilos de carne vacuna, menos carne ovina y menos lana

Productividad vacuna crece 4 %; lanar descende carne y lana 20 %

Productividad total se mantiene sin cambios

Ovejeros: Productividad vacuna crece 2 % y productividad ovina también cae; carne 17 % y lana 6 %.

Productividad total cae 4 %

¿Qué precios obtuvieron por la producción ?



	2013-14 Promedio vacunos	2013-14 Promedio ovejeros
Precio venta vacunos	1.72	1.67
Precio venta ovinos	1.08	1.32
Precio venta lana	3.00 – 5.86	3.20 – 6.10

Predios vacunos logran mejores precios por sus vacunos
Menores precios por carne ovina y lana, que los ovejeros

Precio vacunos desciende 12.5 %; ovinos caen 8 % y lana se mantiene
Corriedale y cae 2 % Merino

Ovejeros: precios vacunos descienden 12 %; lanares descienden 2 % y lana
entre 4 y 8 %



¿Cómo es la estructura de costos (US\$/ha)?

	2013-2014 Promedio vacunos	2013-2014 Promedio ovejeros
Mano de Obra	38	38
Pasturas	11	7
Maquinaria y Vehículo	18	15
Gastos vacunos y ovinos	9	13
Suplementación	4	3
Impuestos	9	6.5
Otros	22	19
Costos Económicos Totales (US\$/ha)	111	102

Vacunos: Costos crecen 1 %; salarios

Costos 10 % superiores que ovejeros; pasturas y maquinaria y vehículo los que más marcan diferencia

Ovejeros: costos crecen 1.5 %; mano de obra y gastos ovinos los que cambian

Los resultados de los criadores (US\$/ha)



	2013-14 Promedio vacunos	2013-14 Promedio ovejeros
Ingreso Bruto	163	145
Costo de Producción	111	102
Ingreso de capital	52	43
Relación Insumo/Producto	0.68	0.70
Ingreso Neto s.r. y c.r.	52 / 32	43 / 14
Costo/kg. de peso vivo de carne vacuna	0.91	0.84

*Vacunos: cae el Ingreso Bruto, más kilos pero menos precio; 12 %
El ingreso bruto vacuno sigue siendo el 86 % del ingreso bruto total
Crecen los costos, 1 %
Cae el Ingreso de Capital 30 % y el Ingreso Neto lo hace 40 %.
Crecimiento en relación insumo/producto; llega a 0,68
Costo por kilo vacuno producido continúa en valores bajos*

*Ovejeros: cae el Ingreso Bruto, 15 %
El ingreso bruto vacuno es el 58 % del ingreso bruto total
Costos crecen 1.5 %
Insumo/Producto crece, llega a 0.70
Ingreso de Capital cae 40 % y el Ingreso Neto lo hace 67 %*

Los predios criadores dónde se logran los mejores resultados, ¿cómo son?, ¿qué hacen?



PLAN AGROPECUARIO

	promedio	rango
Superficie total (ha)	308	107-440
Indice Coneat	67	63-83
Mejoramientos forrajeros (% sup. total)	23	2-35
N° potreros	16	12-25
Propiedad tierra (% sup. total)	95	70-100

Diversidad de recursos manejados
No se destacan por la escala

	promedio	rango
Dotación vacuna (UG/ha)	0,79	0,72-0,89
Dotación total (UG/ha)	0,80	0,80-1,00
Vacas entoradas por ha	0,54	0,45-0,70
Vaquillonas + 2 años sin entorar	0,00	0,00-0,00
Marcación (% vacas entoradas)	86	75-98
Kilos vacunos producidos /ha	119	98-135

Destacan: rodeo de cría productivo,
elevado nivel de vacas entoradas

Destacados resultados productivos, aunque diversos

	promedio	rango
Ingreso bruto (US\$/ha)	190	160-215
Costos (US\$/ha)	105	85-108
Ingreso Capital (US\$/ha)	85	75-95
Ingreso Neto (US\$/ha)	79	64-90
Relación Insumo/Producto	0,55	0,50-0,61
Precio venta kilo en pie (US\$/kilo)	1,72	1,60-1,88
Costo de producción kilo en pie (US\$/kilo)	0,74	0,64-0,79

Destacados resultados

Destacan: ingresos altos, relación i/p sólida, costos por kilo bajo

En síntesis



PLAN AGROPECUARIO

- Recursos naturales y de capital con diferencias
- Énfasis vacuno, aunque con diversidad también
- Énfasis criador, en ocasiones se engordan vacas de refugio
- Rodeo de cría productivo: elevados niveles de vacas entoradas por ha; con variaciones
- Ventas también con diversidad: terneros, terneras, vacas para invernar, vacas gordas, sobre años,
- Ventas en: otoño, primavera, verano
- Diferimiento de forraje
- Trato diferencial a las recrias, suplementación
- Combinación exitosa de recursos diversos a través de procesos diversos, enfocados en la cría
- Logro de muy buenos resultados productivos
- Logro de muy buenos resultados económico-financieros

- Sin dudas, dentro de la diversidad:
- lo común: incorporación de medidas de manejo de bajo costo, la capacidad de gestión de los/las tomadores de decisiones

Los ya clásicos: «casos de interés»



- ¿Qué son los casos de interés?
- Son predios que por algo en especial nos despiertan un interés incrementado
- Estos predios que se analizan tienen en común que : llevan adelante lo que hemos denominado «sistema ganadería de precisión»
- ¿Qué es en breve síntesis el «sistema ganadería de precisión»?
- Es un predio donde: hay elevados niveles de intervención, elevados niveles de adopción de tecnología, capacidad de gestión, destacados resultados
- Que resulta en: Predio Sustentable y Resiliente

Caso 1: criador del noreste



- Suelos de productividad media, Índice Coneat: 63
- Superficie explotada: 330 ha
- Mano de obra: productor, esposa e hijo
- Dotación vacuna: 0.74 UG/ha
- Mejoramientos forrajeros: 16 % de la Superficie del predio
- Destacada producción de carne vacuna por ha: 119 kilos

Dotación vacuna y Vacas entoradas/ha



Prácticas:

Entore temprano

octubre-enero

Parición y entore en

mejoramientos

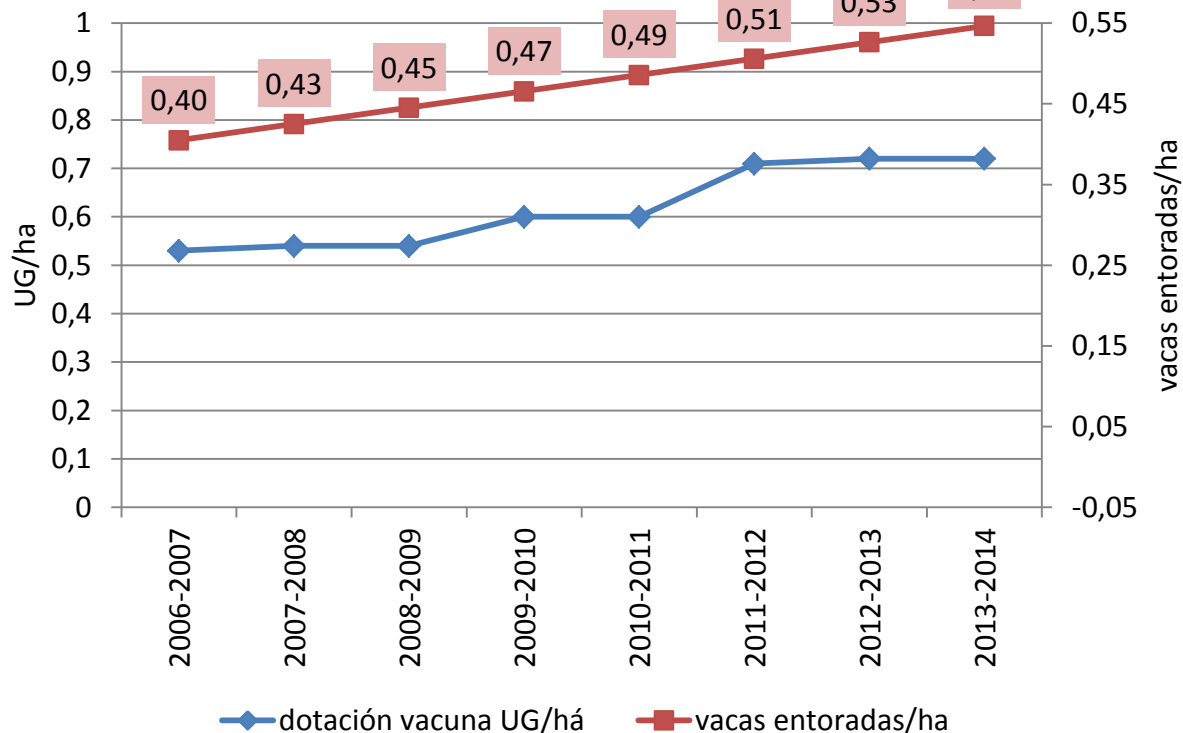
forrajeros

Uso de mejoramientos:

Controlado, subdividido

Cierre y fertilización:

marzo - abril



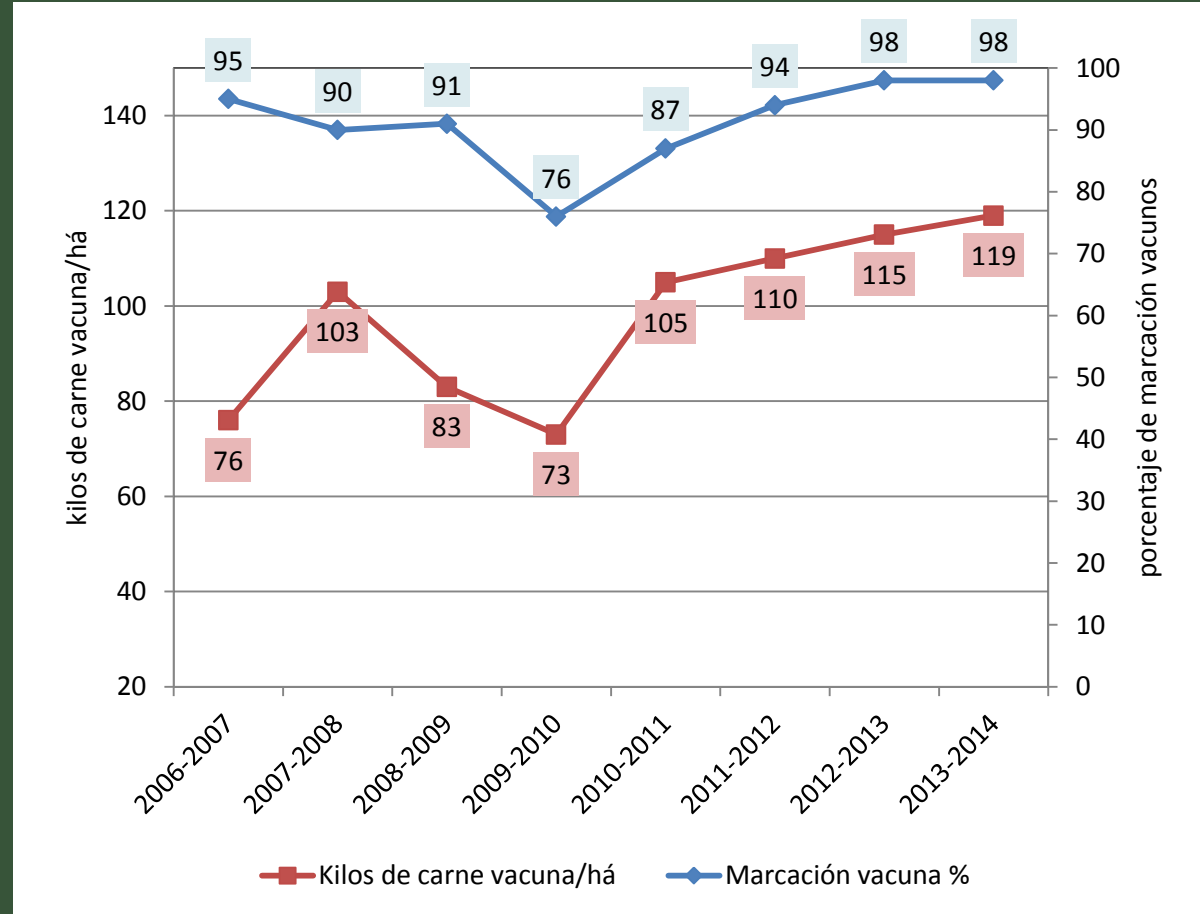
Incremento y estabilidad actual de la dotación vacuna
Una de las claves: el nivel de vacas entoradas por ha



Prácticas:

- * Clasificación por condición corporal
- * Control de amamantamiento (destete temporario en mejoramientos)
- * Destete temprano
- * Entore de vaquillonas de 2 años (290-330 kg)
- * Diagnóstico de actividad ovárica y de gestación
- * Suplementación terneras 1er invierno

Niveles de marcación y productividad



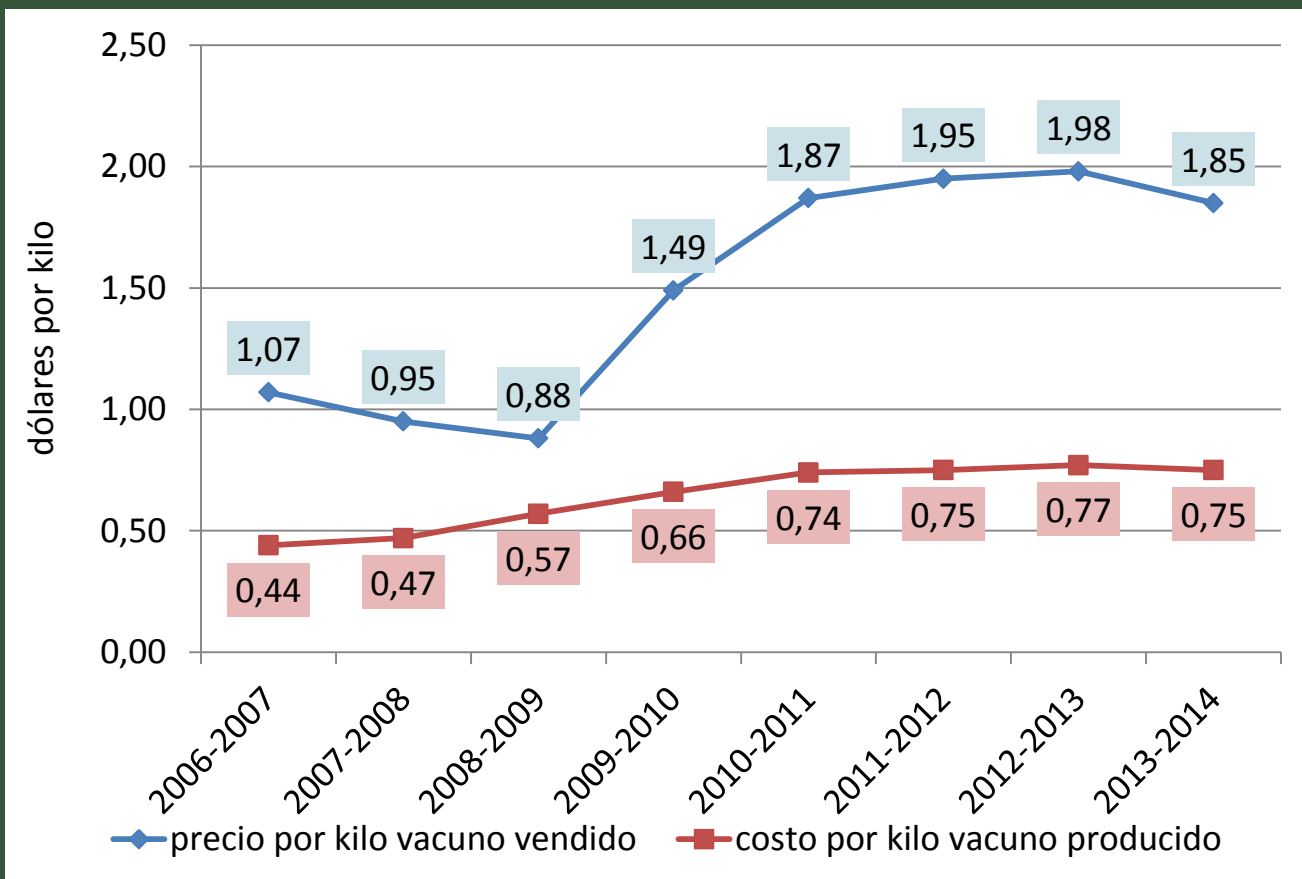
Elevados niveles de marcación y de productividad, “caída” por sequía 08-09

Recordamos: 0,55 vaca entorada por ha

Precio y costo por kilo producido vacuno (vivo)



PLAN AGROPECUARIO

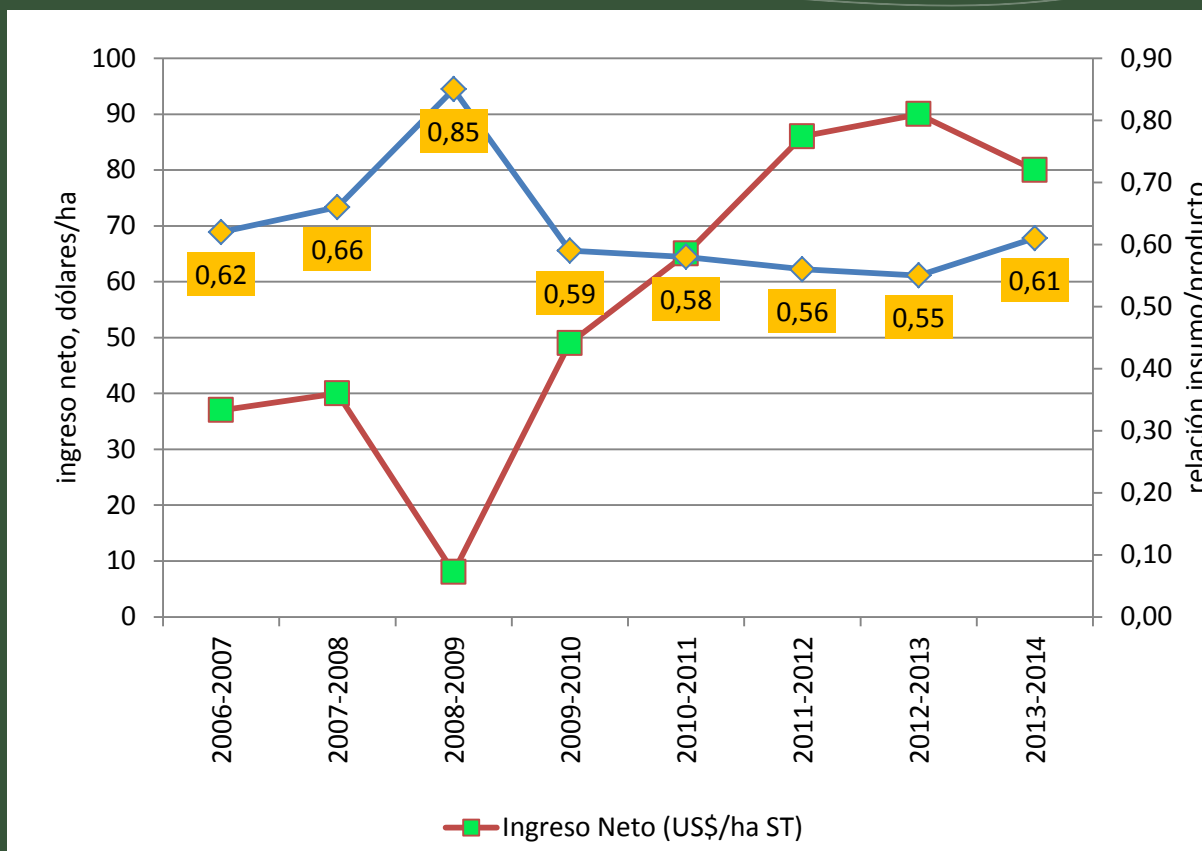


Precio cae 7 %

Costo por kilo se reduce 2,5 %

Margen por kilo vacuno consolidado

Los resultados: la relación i/p y el ingreso neto



Ingreso neto crece, excepto sequía 08-09 y en 13-14

Relación insumo/producto en valores que reflejan solidez, a pesar del deterioro actual

Se redujo el IN 12%

Ajuste fino de costos, intervención, tecnología, inteligencia, capacidad de gestión

Sustentabilidad-resiliencia



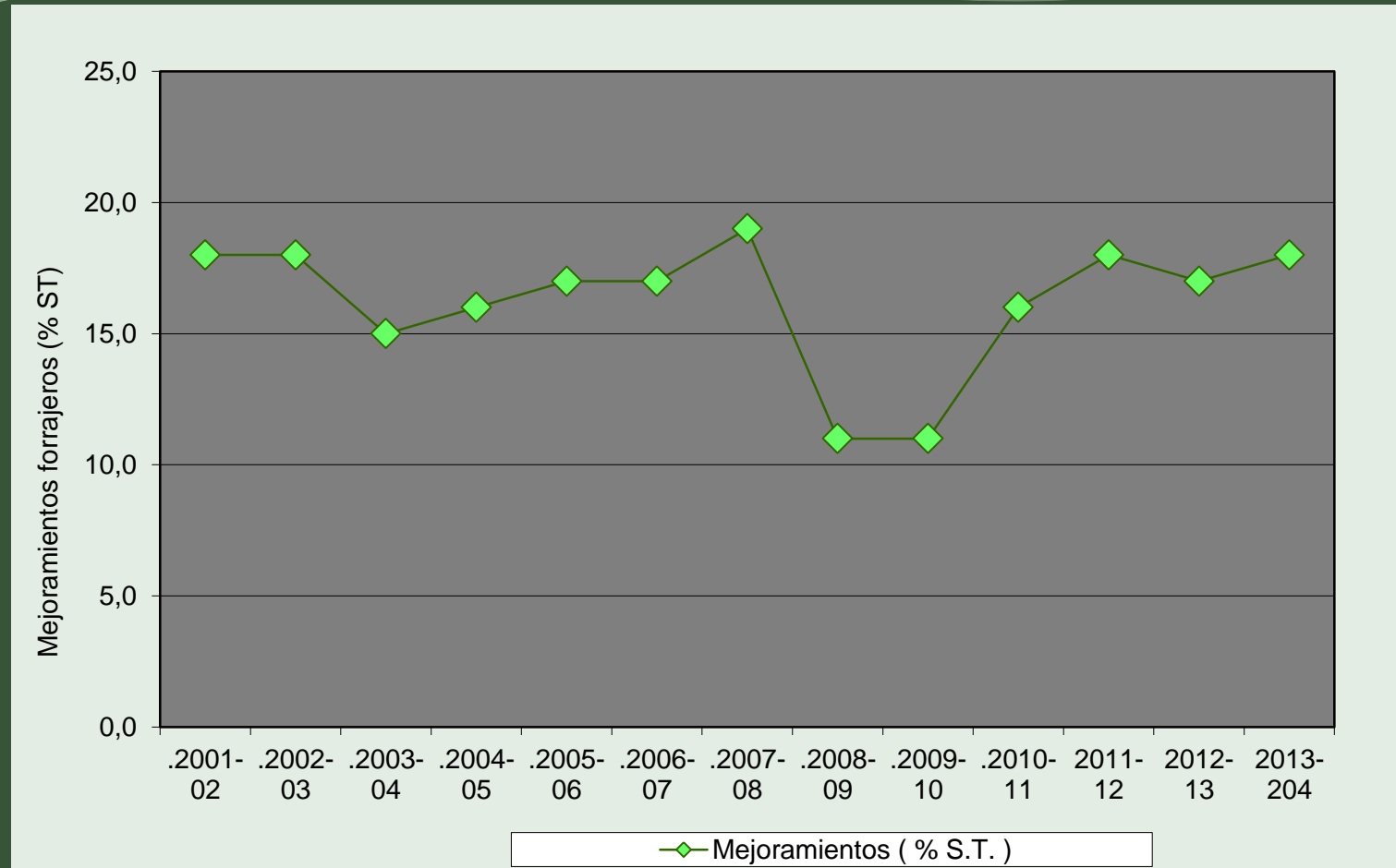
PLAN AGROPECUARIO

La evolución en trece años de los predios criadores
monitoreados
2001-02 a 2013-14

El área mejorada de los criadores

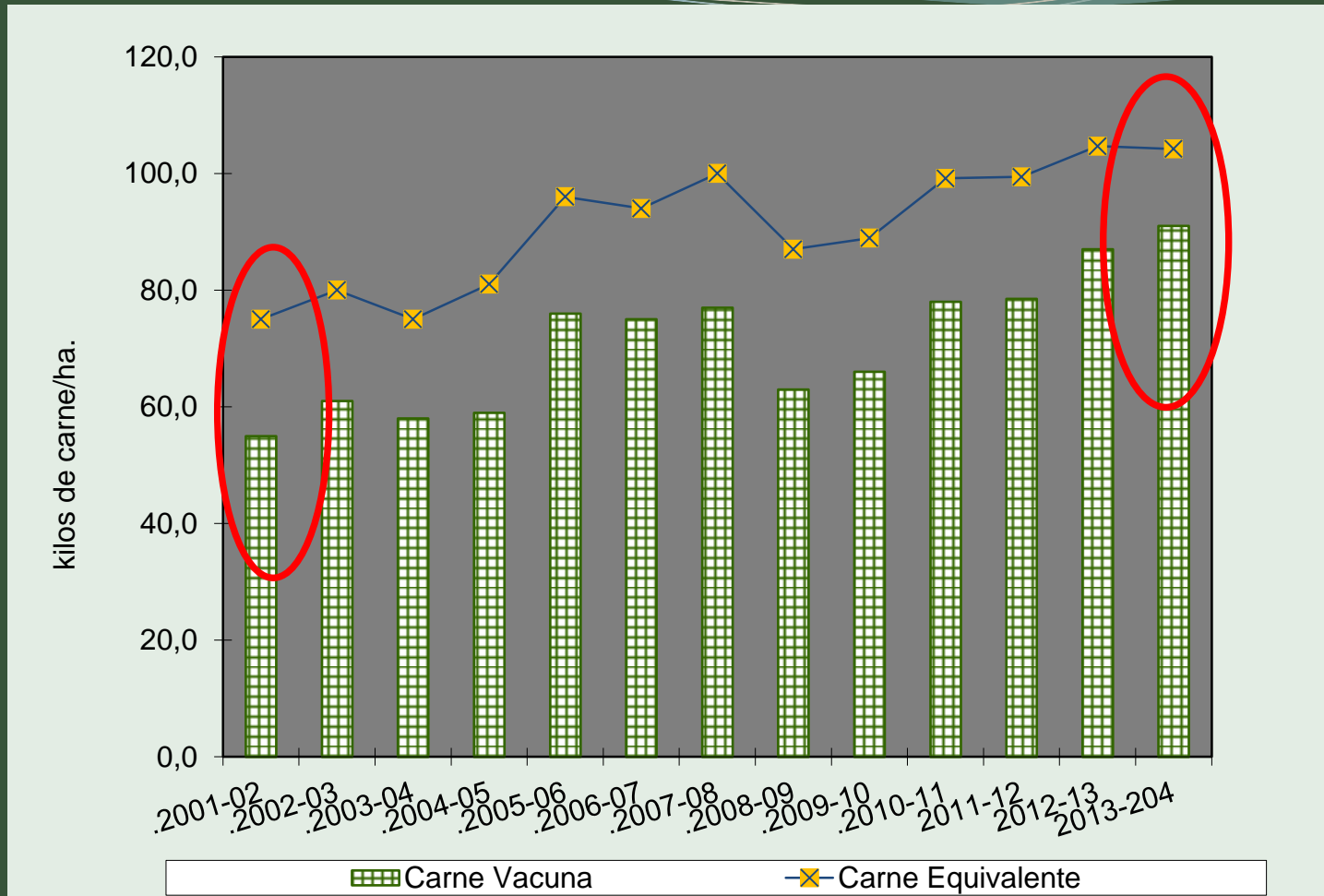


PLAN AGROPECUARIO



Se recupera pos-sequía y se mantiene el área mejorada en valores promedio de la década (17-18 % de la ST)
Importante participación de mejoramientos de campo y verdeos anuales

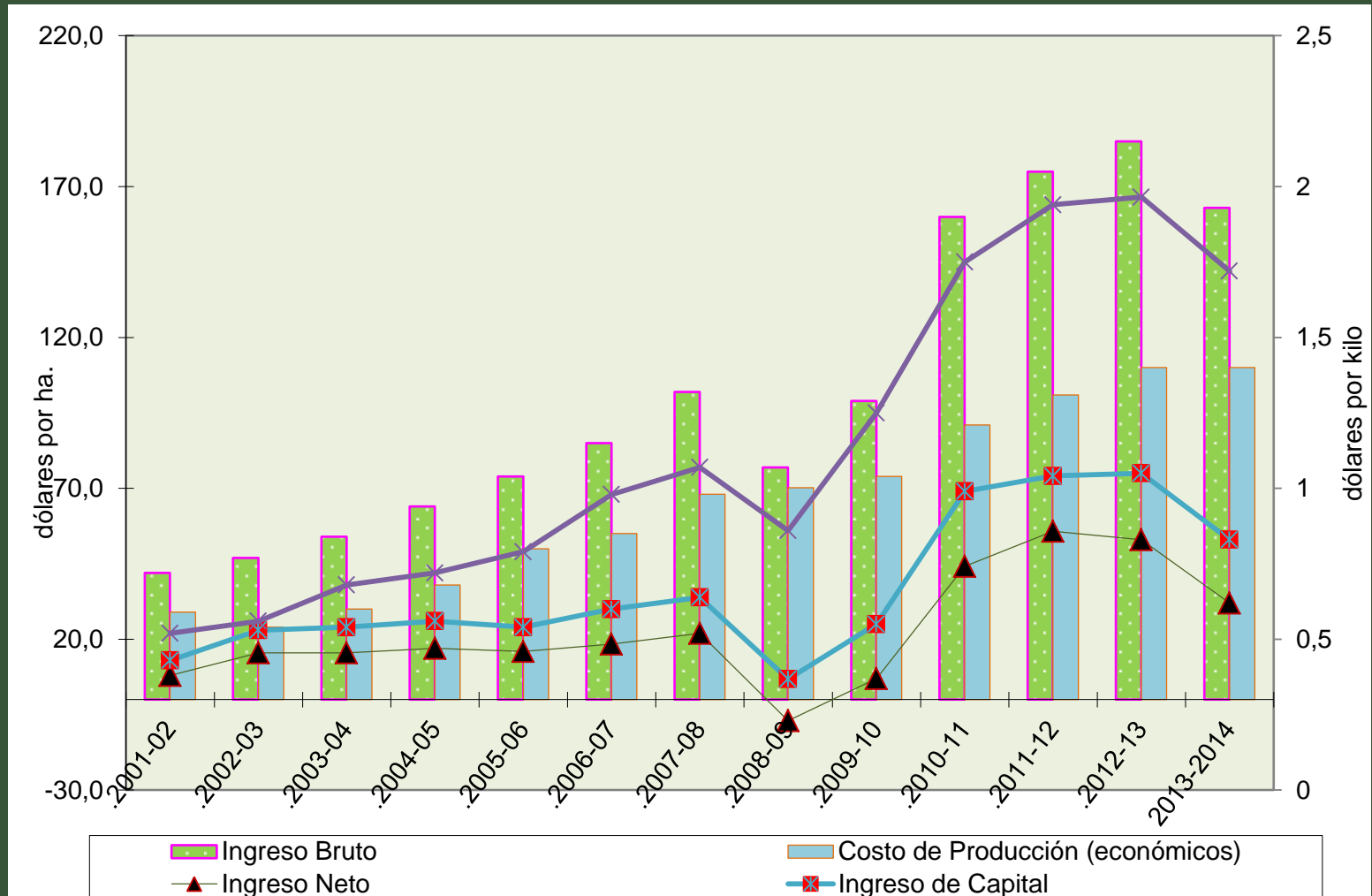
La evolución de la productividad en 13 años



Productividad crece, con altibajos por sequías

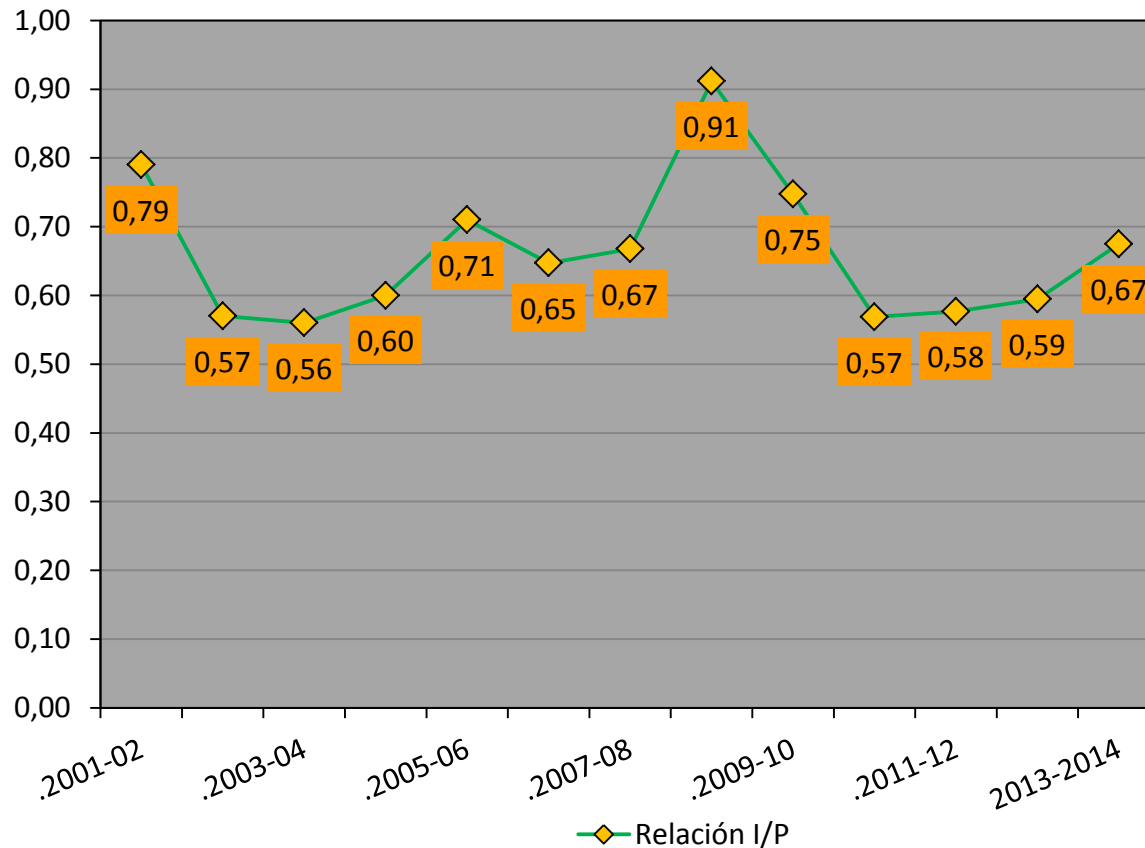
En este ejercicio crece 4 %, llega a 91 kg/ha, 28 % por encima del promedio
El mejor de los 13 años

Resultados finales



Ingreso Bruto crece, hasta 12-13; costos dejan de crecer en 13-14
Precio crece hasta 12-13
Ingreso de capital y neto caen por caída de precio

La evolución de una relación relevante



Relación insumo/producto crece; no obstante permanece aún en zona segura
Fortaleza de los predios

En resumen, en 13 años, para los predios criadores monitoreados



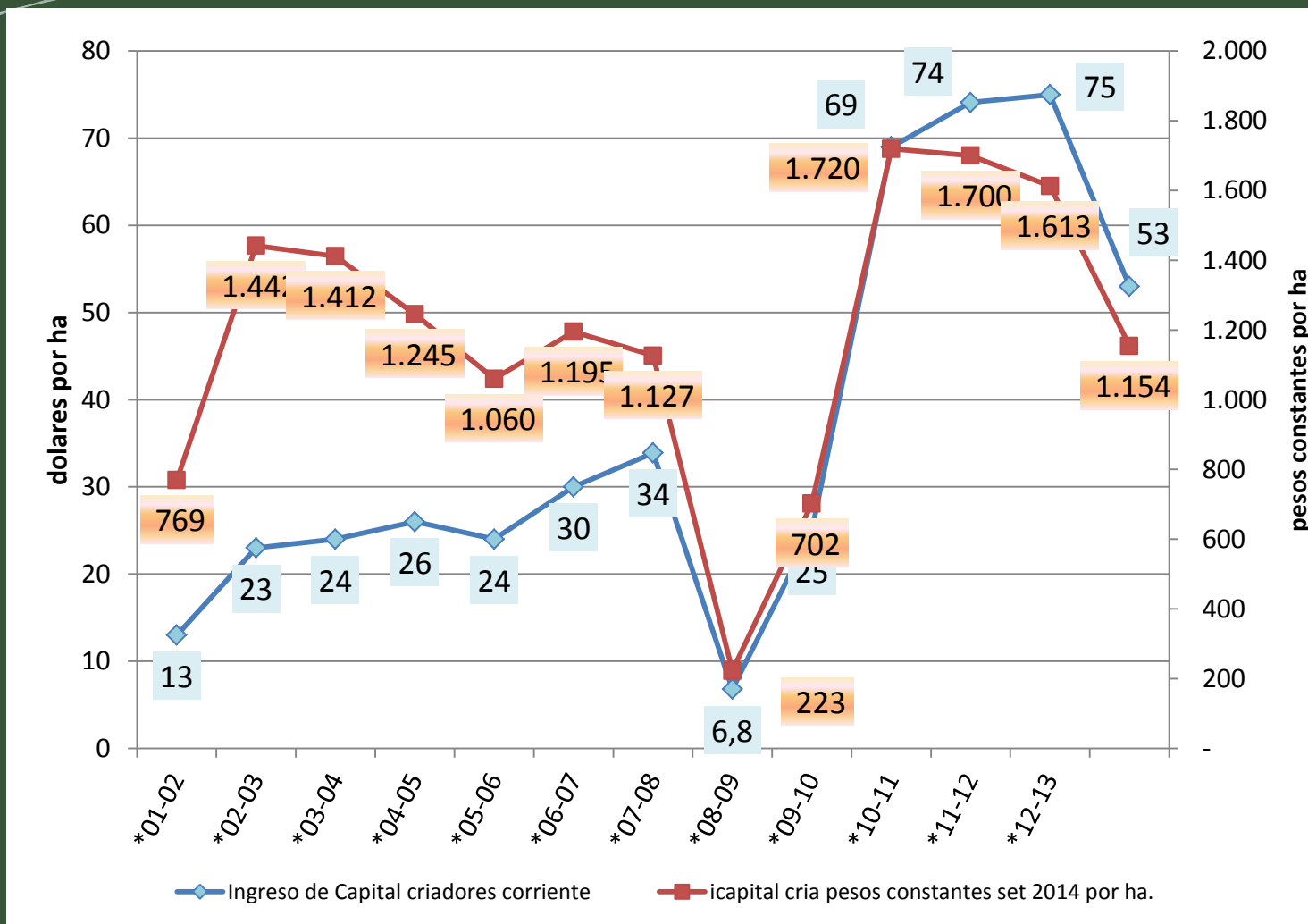
PLAN AGROPECUARIO

- *Productividad total crece 39 %; productividad vacuna crece 65 %*
- *El precio del ganado llegó a un pico en 12-13; se multiplicó por 3,8*
- *En 13-14 desciende 12,5 %*
- *Luego de 3 años de crecimiento de resultados, en este ejercicio los mismos caen debido a la caída del precio de los vacunos*
- *El ingreso bruto se multiplicó por 4 hasta 12-13; cayendo en el último año 12 %*
- *Los costos lo hacen por 3,65; en el último año no crecen*
- *El ingreso de capital cae 29 % en 13-14; no obstante en 13 años se multiplica por 4*
- *El ingreso neto cae 40 % en 13-14; no obstante en 13 años se multiplica por 4*
- *El ingreso de capital a pesar del descenso (- 29 %) permanece por encima del promedio del período 47 % (53 vs 37 US\$/ha)*
- *El ingreso neto también a pesar del descenso se ubica 40 % por encima del promedio del período (32 vs 23 US\$/ha)*



Evolución resultados en moneda corriente (dólares) y en moneda constante (pesos de setiembre 2014)

La evolución en moneda corriente y constante de los resultados criadores vacunos (ingreso de capital)



Promedio
13 años
Ingreso
Capital

US\$ corr.=
37

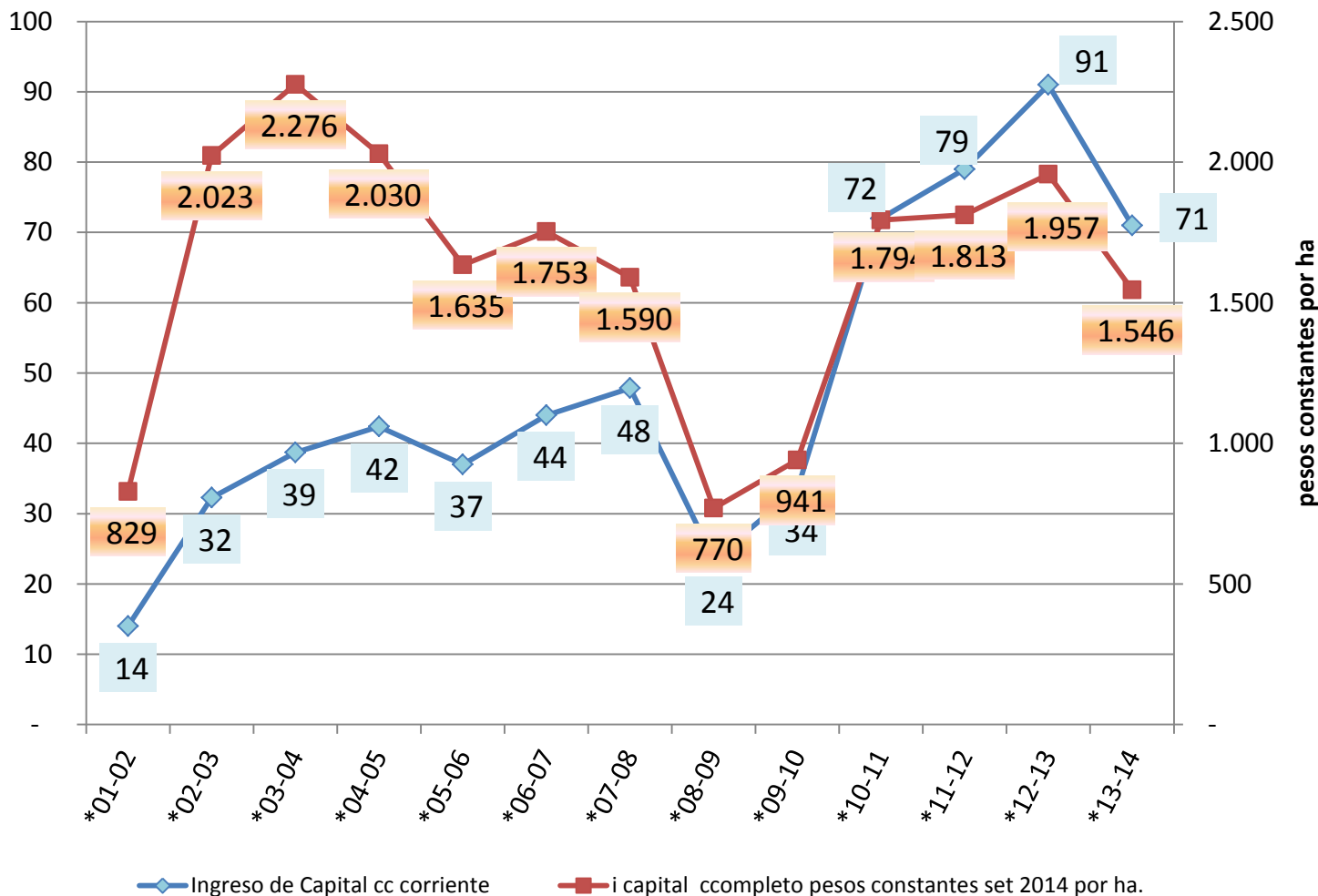
\$ ctes=
1.182
por ha

IK descenso en 13-14, en moneda corriente (29%) y en constante (28%)
Respecto al promedio de 13 años, 43% superior en este ejercicio en moneda corriente
y 2 % debajo en constante

La evolución en moneda corriente y constante de los resultados c.completo vacunos (ingreso de capital)



PLAN AGROPECUARIO



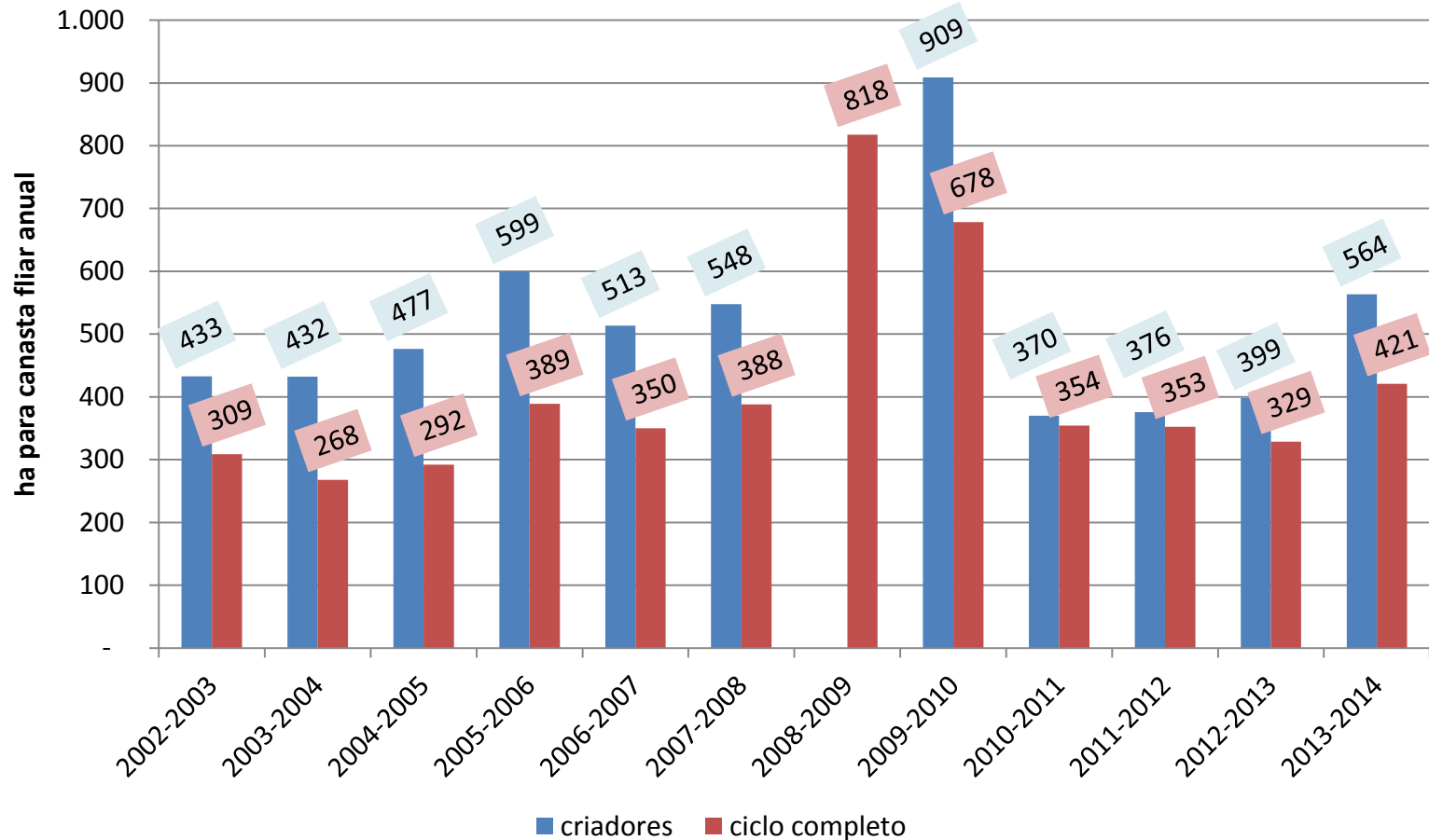
Promedio
13 años
Ingreso
Capital

US\$ corr.=
48

\$ ctes=
1612
por ha

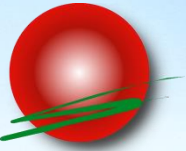
IK descenso en 13-14, en moneda corriente (22%) y en constante (21%)
Respecto al promedio de 13 años, 48% superior en este ejercicio en moneda corriente
y 4% debajo en constante

Superficie en ha para cubrir canasta familiar, con el ingreso de capital



Ejercicio 2013-2014 con deterioro
Criadores 41 % más y ciclo completo 28 % más área
Ubicados en valores promedio de la serie de 13 años (560 y 440 ha)

Síntesis



PLAN AGROPECUARIO



Las características del 2013-2014 (I)

- El clima favoreció nuevamente la producción vacuna, no así la ovina
- Apoyada en el buen clima, la productividad vacuna creció nuevamente
- El dólar jugó a favor de los resultados ganaderos; facilitó estabilidad de costos de producción
- Lo proyectado en febrero se verificó en los resultados logrados por los predios: descenso de ingresos, mantenimiento de costos

Las características del 2013-2014 (II)



- Predios con caída en los resultados, del orden del 20 al 40 %
- Descenso en precios vacunos fue determinante en los resultados
- Costos logran estabilización, y dejan de crecer por primera vez en 13 años
- El costo por kilo de carne producida se mantuvo en niveles bajos
- Valores de rentas sin cambios, arrendatarios enfrentando dificultades

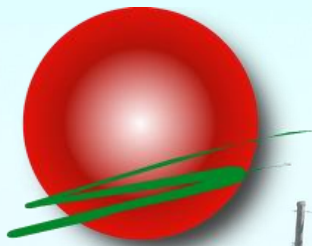
- Se mantiene la estrategia de crecer en productividad por hectárea y del rodeo
- Se profundiza en el «*sistema ganadería de precisión*», que hace uso intensivo de:
 - Conocimiento
 - Información
 - Capacidades
- Y obtiene destacados resultados, físicos y económicos, con costos bajo control
- Nuevamente se vuelve a constatar que estos sistemas son más sustentables y resilientes

Para adelante



Mirando el ejercicio 14-15 y algo más:

- a. Demanda mundial de carne sigue firme (dicen los analistas)
- b. Para el 2014-2015: comportamiento de precios, de faena, cotización del dólar, comportamiento de costos, aumento de la dotación, clima-precipitaciones
- c. Camino hacia «sistema ganadería de precisión» con áreas a continuar trabajando: tecnologías y su adopción, mano de obra disponible capacitada, cambio climático, relevo generacional, nivel de incertidumbre



PLAN AGROPECUARIO



Gracias

www.planagropecuario.org.uy